

**Uchwała nr 86/2020 Zarządu  
Banku Spółdzielczego w Zambrowie  
Z dnia 13.08.2020r.**

**INFORMACJA ILOŚCIOWA I JAKOŚCIOWA  
DOTYCZĄCA ADEKWATNOŚCI KAPITAŁOWEJ  
Banku Spółdzielczego w Zambrowie  
wg stanu na 31.12.2019 rok**

**Ujawnienie informacji  
dotyczących ryzyka, funduszy własnych, wymogów kapitałowych, polityki w zakresie  
wynagrodzeń i innych informacji ujawniane zgodnie z Rozporządzeniem Parlamentu  
Europejskiego i Rady (UE) nr 575/2013 z dnia 26 czerwca 2013 r. w sprawie wymogów  
ostrożnościowych dla instytucji kredytowych i firm inwestycyjnych, część ósma a także art.  
111a ust 3 ustawy – Prawo bankowe**

## Spis treści

1.	Informacje ogólne .....	3
2.	Cele strategiczne w zakresie zarządzania ryzykiem w Banku – art. 435 Rozporządzenia CRR .....	4
2.1	Informacje ogólne o systemie zarządzania ryzykiem Banku .....	4
2.2	Informacja dotycząca organów Banku .....	5
2.3	Organizacja zarządzania ryzykiem .....	6
2.4	Główne rodzaje ryzyka.....	9
3.	Zakres stosowania – art. 436 Rozporządzenia CRR .....	11
4.	Fundusze własne – art. 437 Rozporządzenia CRR .....	12
5.	Wymogi kapitałowe – art. 438 Rozporządzenia CRR .....	13
5.1	Opis stosowanych metod do oceny adekwatności kapitału wewnętrznego w celu wsparcia bieżących i przyszłych zmian .....	13
5.2	Wymogi ostrożnościowe w zakresie funduszy własnych .....	14
5.3	Wymóg w zakresie funduszy na ryzyko kredytowe – kwoty stanowiące 8% ekspozycji ważonej ryzykiem dla każdej z klas ekspozycji .....	14
5.4	Wymogi w zakresie funduszy własnych w odniesieniu do ryzyka rynkowego .....	15
5.5	Wymóg w zakresie funduszy własnych w odniesieniu do ryzyka operacyjnego .....	16
5.6	Kapitał wewnętrzny .....	17
6.	Ekspozycja na ryzyko kredytowe kontrahenta – art. 439 Rozporządzenia CRR .....	18
7.	Bufory kapitałowe – art. 440 Rozporządzenia CRR .....	18
8.	Wskaźnik globalnego znaczenia systemowego – art. 441 Rozporządzenia CRR.....	18
9.	Korekty z tytułu ryzyka kredytowego – art. 442 Rozporządzenia CRR .....	18
9.1	Definicje pozycji przeterminowanych i o utraconej jakości .....	20
10.	Aktywa wolne od obciążeń – art. 443 Rozporządzenia CRR .....	23
11.	Korzystanie z ECAI – art. 444 Rozporządzenia CRR .....	23
12.	Ekspozycja na ryzyko rynkowe – art. 445 Rozporządzenia CRR .....	23
13.	Ekspozycja na ryzyko operacyjne – art. 446 Rozporządzenia CRR .....	24
14.	Ekspozycje w papierach kapitałowych nieuwzględnionych w portfelu handlowym – art. 447 Rozporządzenia CRR .....	25
14.1	Aktywa finansowe .....	25
15.	Ekspozycja na ryzyko stopy procentowej przypisana pozycjom nie uwzględnionym w portfelu handlowym – art. 448 Rozporządzenia CRR .....	26
15.1	Charakter ryzyka stopy procentowej i zasadnicze założenia .....	26
16.	Ekspozycje na pozycje sekurytyzacyjne – art. 449 Rozporządzenia CRR .....	28
17.	Polityka w zakresie wynagrodzeń – art. 450 Rozporządzenia CRR .....	28
18.	Dźwignia finansowa – art. 451 Rozporządzenia CRR .....	30
19.	Stosowanie metody IRB w odniesieniu do ryzyka kredytowego – art. 452 Rozporządzenia CRR .....	33
20.	Stosowanie technik ograniczania ryzyka kredytowego – art. 453 Rozporządzenia CRR .....	34
21.	Stosowanie metod zaawansowanego pomiaru w odniesieniu do ryzyka operacyjnego – art. 454 Rozporządzenia CRR .....	35
22.	Stosowanie wewnętrznych modeli pomiaru ryzyka rynkowego art. 455 Rozporządzenia CRR.....	35

### Załączniki:

1. Informacja o strategii i celach zarządzania ryzykiem.
2. Informacja na temat profilu ryzyka.
3. Informacje z zakresu ryzyka płynności.
4. Informacje z zakresu ryzyka operacyjnego.
5. Oświadczenie Zarządu.

## 1. Informacje ogólne

Niniejszy dokument, czyli informacja o charakterze jakościowym i ilościowym dotyczy adekwatności kapitałowej Banku Spółdzielczego w Zambrowie, zwanego dalej Bankiem. Informacje przedstawiają stan na dzień 31.12.2019 roku. Niniejszy dokument stanowi realizację postanowień Rozporządzenia PARLAMENTU EUROPEJSKIEGO I RADY (UE) nr 575/2013 z dnia 26 czerwca 2013 r. w sprawie wymogów ostrożnościowych dla instytucji kredytowych i firm inwestycyjnych, w zakresie dotyczącym obowiązków i zasad ujawniania informacji przez instytucje, o których mowa w części ósmej „ujawnianie informacji przez instytucje” (dalej: *Rozporządzenie CRR*) i Polityki Informacyjnej Banku Spółdzielczego w Zambrowie.

W niniejszej informacji zawarto wszystkie dane dotyczące adekwatności kapitałowej, o których mowa w ww. regulacjach, z wyjątkiem informacji nieistotnych. Bank nie jest podmiotem dominującym ani podmiotem zależnym, a informacje ogłaszane są na poziomie indywidualnym. Uzupełnieniem ujawnianych informacji zawartych w niniejszym dokumencie przedstawia:

- a) Dodatkowa informacja i objaśnienia do sprawozdania finansowego Banku Spółdzielczego w Zambrowie za 2019 rok,
- b) Sprawozdanie Zarządu z działalności Banku Spółdzielczego w Zambrowie za rok 2019.

Dane liczbowe prezentowane są w tysiącach złotych.

Informacje, które nie są objęte badaniem sprawozdania finansowego przez biegłego rewidenta, zweryfikowane zostały przez właściwe komórki organizacyjne Banku.

Bank Spółdzielczy jest bankiem uniwersalnym. Statutowym terenem działania jest obszar województwa podlaskiego, warmińsko – mazurskiego, lubelskiego i mazowieckiego. Bank jest członkiem Zrzeszenia Banku polskiej Spółdzielczości S.A. oraz członkiem Spółdzielni Systemu Ochrony Zrzeszenia Banku Polskiej Spółdzielczości S.A.

Bank oferuje usługi na rzecz klientów indywidualnych, małych i średnich firm (przedsiębiorstw, w tym rolników indywidualnych) oraz jednostek samorządu terytorialnego.

Poza Centralą Bank prowadzi działalność poprzez sieć placówek, prowadzących działalność operacyjną. Wykaz placówek, w których Bank prowadził działalność na 31.12.2019 r. wraz z ich lokalizacją przedstawiono w tabeli.

Tab. nr1  
Wykaz placówek, w których Bank prowadził działalność wg stanu na 31.12.2019 r.

Lp.	Określenie lokalizacji	
1.	Centrala Banku	18-300 Zambrów, ul. Białostocka 2
2.	Oddział w Kołakach Kościelnych	18-315 Kołaki Kościelne, ul. Wyszyńskiego 9
3.	Oddział w Zawadach	16-075 Zawady, ul. Akacyjowa 1
4.	Oddział w Rutkach	18-312 Rutki, ul. Łomżyńska 2
5.	Oddział w Kobylinie Borzymy	18-204 Kobylin Borzymy, Kobylin Borzymy
6.	Filia nr 1 w Zambrowie	18-300 Zambrów, ul. Bema 6
7.	Filia nr 2 w Zambrowie	18-300 Zambrów, ul. Al. Wojska Polskiego 27
8.	Filia nr 3 w Zambrowie	18-300 Zambrów, ul. Al. Wojska Polskiego 8 lok. 1
9.	Punkt Kasowy w Urzędzie	18-300 Zambrów, ul. Fabryczna 3

## 2. Cele strategiczne w zakresie zarządzania ryzykiem w Banku - art. 435 Rozporządzenia CRR

### 2.1. Informacje ogólne o systemie zarządzania ryzykiem

Zarządzanie ryzykiem w Banku prowadzone jest na podstawie pisemnych strategii i procedur. Głównym dokumentem regulującym funkcjonowanie sformalizowanego systemu zarządzania ryzykiem w Banku jest „Strategia zarządzania poszczególnymi rodzajami ryzyka w Banku Spółdzielczym w Zambrowie” przyjęta przez Zarząd oraz zatwierdzona przez Radę Nadzorczą Banku. Strategia ta jest zgodna i służy realizacji długoterminowej „Strategii Banku Spółdzielczego w Zambrowie na lata 2018 - 2022”. Strategia zarządzania poszczególnymi rodzajami ryzyka podlega corocznemu przeglądowi zarządczemu i weryfikacji.

Celem głównym w zarządzaniu ryzykiem jest rozwijanie bezpiecznej działalności Banku poprzez identyfikację wszystkich istotnych czynników ryzyka oraz utrzymanie ryzyka na akceptowalnym przez Bank poziomie w relacji do dochodu i charakteru działalności, a w szczególności adekwatnym do posiadanych kapitałów własnych (tolerancja na ryzyko). Cele strategiczne w zarządzaniu ryzykiem obejmują:

- a) Ochronę funduszy własnych oraz innego rodzaju pasywów, takich jak depozyty powierzone przez klientów i udziałowców.
- b) Zapobieganie stratom oraz wykorzystywanie możliwości osiągnięcia zysku w środowisku podlegającym kontroli, tzn. w ramach określonych reguł, procesów, parametrów, będących przedmiotem okresowych przeglądów i zmian przeprowadzanych przez Zarząd Banku.
- c) Rozwijanie działalności operacyjnej zgodnie z założeniami przyjętymi przez Zarząd i Radę Nadzorczą w Strategii działania Banku Spółdzielczego w Zambrowie.

Zarządzanie ryzykiem w Banku jest procesem zintegrowanym i odbywa się w oparciu o wymogi nadzorcze oraz o wewnętrzne regulacje. Obowiązujące regulacje wewnętrzne w tym zakresie podlegają okresowej weryfikacji, stosownie do zmian uwarunkowań zewnętrznych i wewnętrznych. W Banku przyjęto 4 stopniowy schemat organizacji regulacji wewnętrznych. Ogólne ramy zarządzania ryzykiem zostały określone w następujących dokumentach przyjętych przez Zarząd i zatwierdzonych przez Radę Nadzorczą.

Są to:

- a) Strategia działania Banku.
- b) Strategia zarządzania poszczególnymi rodzajami ryzyka określająca generalne zasady zarządzania ryzykiem.
- c) Polityka kapitałowa określająca generalne zasady planowania, zarządzania kapitałowego oraz awaryjne plany kapitałowe.
- d) Polityki zarządzania poszczególnymi rodzajami ryzyka, które w istotnym stopniu wpływają na działalność Banku z uwagi na rodzaj i skalę prowadzonej działalności.

Uszczegółowieniem procedur, o których mowa w pkt. a-d) powyżej są przyjęte przez Zarząd zasady zarządzania poszczególnymi rodzajami ryzyka, delegujące obowiązki na poziom poszczególnych komórek organizacyjnych. Na ich podstawie opracowano szczegółowe procedury operacyjne zawierające opis poszczególnych czynności (w tym kontrolnych) przeprowadzanych przez Wydziały i Stanowiska.

W ramach Strategii działania oraz zarządzania ryzykiem Bank określił apetyt na ryzyko (dopuszczalny poziom ryzyka) poprzez wyznaczenie limitów wewnętrznych dla poszczególnych rodzajów ryzyka (strategiczne limity tolerancji na ryzyko). System limitów jest rozszerzany w politykach zarządzania poszczególnymi obszarami ryzyka istotnymi dla działalności Banku. Polityki w poszczególnych obszarach ryzyka podlegają zatwierdzeniu przez Radę Nadzorczą.

W celu kontroli wyznaczonego apetytu na ryzyko Bank monitoruje stopień realizacji limitów ryzyka w ramach wewnętrznego systemu informacji zarządczej. Informacje dotyczące ryzyka i adekwatności kapitałowej sporządzane są dla Zarządu przez merytoryczne komórki Centrali Banku zgodnie z opracowaną i zatwierdzoną przez Zarząd Banku Instrukcją sporządzania informacji zarządczej. System informacji zarządczej objęty jest kontrolą w ramach kontroli wewnętrznych. Rada Nadzorcza otrzymuje syntetyczne informacje dotyczące działalności i ryzyka w prowadzonej działalności.

## **2.2. Informacja dotycząca organów Banku**

Organem zarządzającym Bankiem jest Zarząd Banku. Zarząd powołuje Rada Nadzorcza. Bank nie posiadał sformalizowanej polityki w zakresie zróżnicowania w odniesieniu do wyborów organu zarządzającego. Nadrzędnym celem przy wyborze organu jest zapewnienie odpowiednich kwalifikacji poszczególnych członków oraz organu jako

całości. Wyraża się to m. in. poprzez zapewnienie stosownego wykształcenia oraz doświadczenia zawodowego członków, reputacji aby zapewnić szerokie spektrum poglądów i doświadczeń.

W Banku w 2019 r. Zarząd działał w składzie:

- a) Zenona Zalewska - Prezes Zarządu posiada stosowną zgodę KNF na pełnienie funkcji. Pełni funkcję Prezesa Zarządu od 2009 r. Wykształcenie wyższe.
- b) Adam Zbigniew Kowalewski - Wiceprezes ds. handlowych - funkcje w Zarządzie Banku pełni od 09.06.2017 roku. Wykształcenie wyższe.
- c) Aldona Gosk – Członek Zarządu – funkcję w Zarządzie pełniła od 21.02.2019r. do 20.05.2019r.
- d) Wiesław Kaźmierczak – Członek Zarządu – funkcję w Zarządzie pełnił od 24.06.2019r.- 24.09.2019 r.
- e) Elżbieta Oleksiak – Członek Zarządu – funkcję w Zarządzie pełni od 10.10.2019 r. Wykształcenie wyższe

Rada Nadzorcza składa się z 11 osób, dokonuje na etapie powołania i w trakcie pełnienia funkcji oceny odpowiedności.

### **2.3. Organizacja zarządzania ryzykiem**

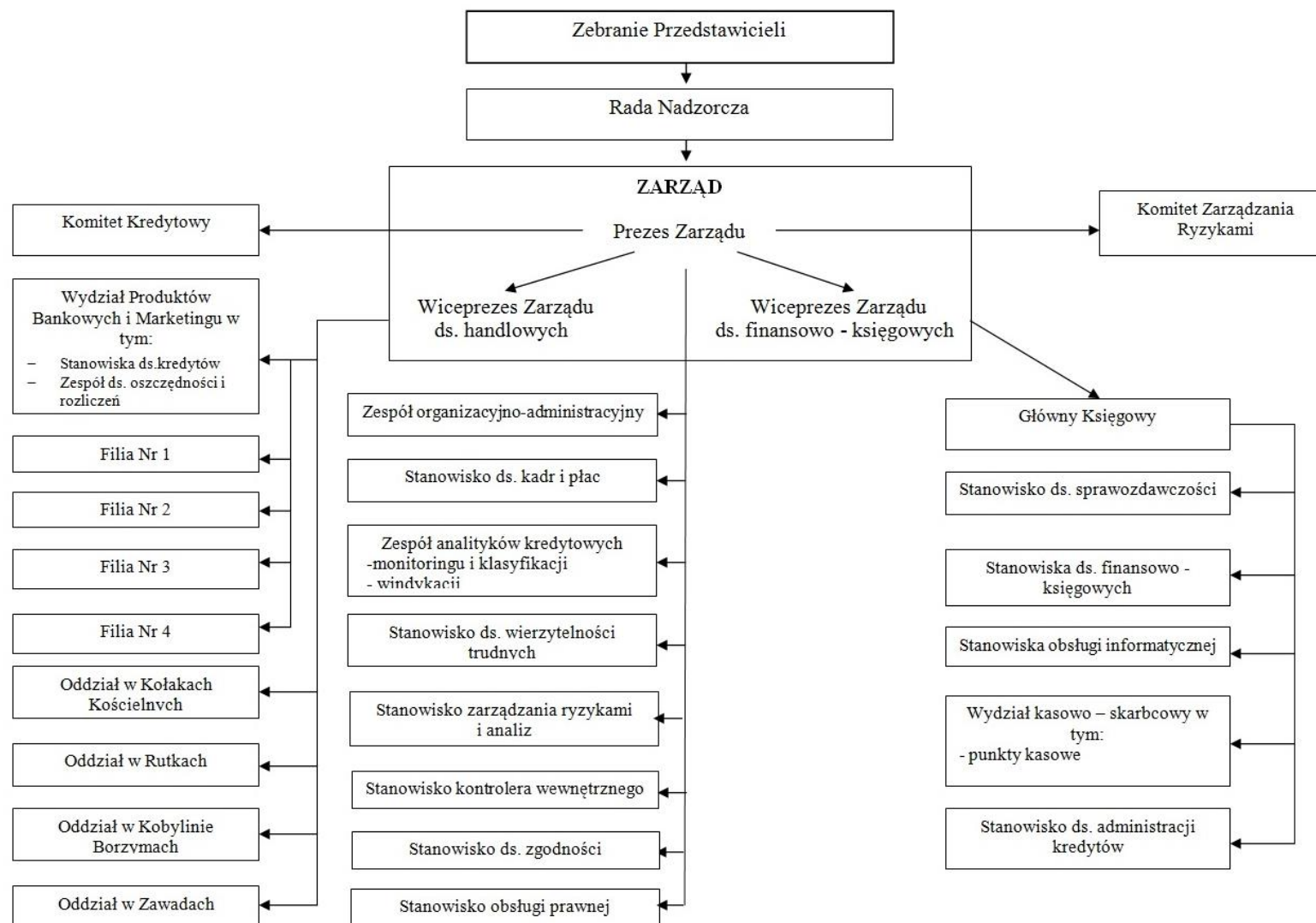
Podział funkcji w zakresie zarządzania ryzykiem uwzględnia rozdzielenie funkcji podejmowania ryzyka (działalność operacyjna) od funkcji niezależnej oceny i kontroli ryzyka. Rozdzielenie funkcji zarządzania ryzykiem od działalności operacyjnej następuje poprzez ustalenie następujących poziomów zarządzania ryzykiem:

- a) Nadzorczy - Rada Nadzorcza.
- b) Decyzyjny - Zarząd Banku.
- c) Wykonawczy - komórki i jednostki operacyjne realizujące zadania handlowe i funkcje administracyjne względem jednostek operacyjnych.

W Banku funkcjonuje:

- Komitet Zarządzania Ryzykami,
- Komitet Kredytowy

### SCHEMAT ORGANIZACYJNY



Rada Nadzorcza Banku sprawuje nadzór nad systemem zarządzania ryzykiem oraz kontrolą procesu zarządzania ryzykami jak również zatwierdza główne cele i wytyczne. Nadzoruje również realizację założeń w odniesieniu do zasad zarządzania ryzykiem w Banku.

Zarząd Banku odpowiada za skuteczność systemu zarządzania ryzykiem oraz nadzór nad efektywnością procesu zarządzania ryzykiem, wprowadzając w uzasadnionych przypadkach niezbędne korekty. W szczególności do zadań Zarządu należy:

- a) Przygotowanie i wdrożenie zgodnych z zatwierdzoną przez Radę Nadzorczą Strategią działania Banku na lata 2018 - 2022. Strategią zarządzania poszczególnymi ryzykami w Banku Spółdzielczym w Zambrowie oraz poszczególnych Polityk zarządzania poszczególnymi rodzajami ryzyka, wraz ze szczegółowymi instrukcjami zarządzania ryzykiem w Banku.
- b) Stworzenie struktury zarządzania Bankiem zapewniającej określenie odpowiedzialności poszczególnych komórek organizacyjnych i osób w procesie zarządzania ryzykiem i oddzielenie działalności operacyjnej od funkcji pomiaru, monitorowania i kontrolowania ryzyka - dostosowanej do wielkości i profilu ponoszonego ryzyka.
- c) Przekazywanie Radzie Nadzorczej okresowych informacji, przedstawiających w sposób rzetelny, syntetyczny i przejrzysty rodzaje i wielkość ryzyka w działalności Banku.
- d) Podejmowanie niezbędnych czynności mających na celu zapewnienie zgodności działania z obowiązującymi przepisami prawa.
- e) Podejmowanie działań, które mają na celu zapewnienie, że Bank prowadzi politykę służącą zarządzaniu wszystkimi istotnymi rodzajami ryzyka i posiada procedury w tym zakresie.

Na poziomie Zarządu i struktury organizacyjnej, Bank realizuje rozdzielanie funkcji operacyjnych od funkcji niezależnej oceny ryzyka poprzez wyodrębnienie 3 pionów:

- a) Pion zarządzania Bankiem (podległy Prezesowi Zarządu):
  - Realizujący polityki bezpieczeństwa fizycznego.
  - Audyt wewnętrzny.
  - Testowanie na II poziomie.
- b) Pion ekonomiczno-finansowy (podległy Wiceprezesowi ds. finansowo - księgowych):
  - Projektowanie polityki kapitałowej z uwzględnieniem odpowiednich buforów kapitałowych.
  - Projektowanie Strategii i Polityk zarządzania poszczególnymi rodzajami ryzyka.
  - Monitorowanie i pomiar ogólnego poziomu ryzyka i poszczególnych jego obszarów - informacja zarządcza w zakresie ryzyka.
  - Zarządzanie nadwyżką środków, utrzymanie płynności, pozycji walutowych, ewidencja księgowa.
  - Obsługa systemów informatycznych oraz zarządzanie IT.
- c) Pion handlowy (podległy Wiceprezesowi ds. handlowych):
  - Realizujący cele w zakresie sprzedaży produktów zgodnie ze strategią i planem finansowym.



- Uwzględniający w zakresie działań produktowych założenia dotyczące podejmowania ryzyka na akceptowalnym poziomie zapewniającym rentowność prowadzonej działalności.

Zadania wszystkich komórek organizacyjnych Centrali i Oddziałów określa Regulamin Organizacyjny Banku Spółdzielczego w Zambrowie oraz polityki i instrukcje dotyczące poszczególnych obszarów ryzyka.

Stanowisko Kontrolera Wewnętrznego przeprowadza kontrolę procesu zarządzania ryzykiem, jego zgodność z regulacjami prawnymi i przepisami wewnętrznymi. Badaniu podlega także jakość i efektywność przeprowadzanych w ramach poszczególnych komórek organizacyjnych kontroli funkcjonalnych.

W Banku funkcjonuje tzw. jednostka zgodności compliance, której celem działania jest właściwe zarządzanie ryzykiem braku zgodności. Funkcję tą przypisano do stanowiska ds. zgodności.

Stanowisko audytu wewnętrznego przeprowadza kontrolę i audyt procesu zarządzania ryzykiem jego zgodność z regulacjami prawnymi i przepisami wewnętrznymi. Badaniu podlega także jakość i efektywność przeprowadzanych w ramach poszczególnych komórek organizacyjnych kontroli funkcjonalnych.

Funkcję audytu wewnętrznego pełni Spółdzielnia Systemu Ochrony Zrzeszenia BPS. Do SSOZ Bank Spółdzielczy w Zambrowie przystąpił w dniu 06 września 2017 roku.

## 2.4. Główne rodzaje ryzyka

W procesie zarządzania ryzykiem Bank dokonuje identyfikacji ryzyka i jego rodzajów jakie potencjalnie mogą wystąpić w Banku w prowadzonej działalności. W ramach zarządzania ryzykiem Bank dokonuje okresowych przeglądów istotności ryzyk. Przeglądy dokonywane są zgodnie z procedurą wewnętrzną.

Na 2019 r. w procesie **identyfikacji ryzyk** wyodrębniono (zidentyfikowano) następujące rodzaje ryzyka jakie potencjalnie mogą wystąpić w Banku w prowadzonej działalności:

- 1) **Ryzyko kredytowe**, z uwagi na znaczący wpływ tego ryzyka na sytuację Banku (wysoki udział portfela kredytowego w sumie bilansowej) oraz z uwagi na objęcie tego ryzyka zewnętrznymi normami nadzorczymi, w tym:
  - a) **Ryzyko koncentracji dużych zaangażowań**, w związku z angażowaniem się Banku w zaangażowania przekraczające 10% funduszy własnych, jak również z uwagi na objęcie tego ryzyka zewnętrznymi normami nadzorczymi;
  - b) **Ryzyko koncentracji branżowej**, z uwagi na wysoki poziom zaangażowań Banku w pojedyncze branże;
  - c) **Ryzyko koncentracji przyjętych form zabezpieczenia**, z uwagi na zabezpieczenie ekspozycji kredytowych hipoteką na nieruchomości;

**d) Ryzyko koncentracji zaangażowań w jednorodny instrument finansowy**, z uwagi na możliwość wystąpienia strat z tytułu nadmiernego zaangażowania w kredyty inwestycyjne i mieszkaniowe;

**2) Ryzyko rynkowe**, z uwagi na specyfikę tego ryzyka, wymagającą wyodrębnienia tego ryzyka w procesie zarządzania ryzykiem bankowym, jak też na konieczność wyznaczania wymogu kapitałowego rozumiane jako ryzyko walutowe;

**3) Ryzyko operacyjne**, z uwagi na potencjalne zagrożenia wystąpienia zdarzeń operacyjnych na każdym stanowisku pracy oraz w każdym obszarze funkcjonowania Banku, jak również z uwagi na objęcie tego ryzyka zewnętrznymi normami nadzorczymi;

**4) Ryzyko stopy procentowej w księdze bankowej**, z uwagi na znaczący wpływ zmiany rynkowych stóp procentowych o 2 pkt. procentowe na wielkości kapitału ekonomicznego Banku na wynik finansowy Banku;

**5) Ryzyko płynności**, jako podstawowe ryzyko w działalności Banku - utrata płynności może w skrajnej sytuacji doprowadzić do upadku Banku, ponadto ryzyko płynności zostało objęte zewnętrznymi normami nadzorczymi;

**6) Ryzyko kapitałowe**, z uwagi na konieczność posiadania odpowiedniego poziomu funduszy własnych w celu zabezpieczenia poziomu ryzyka bankowego, występującego w działalności Banku, jak też z uwagi na objęcie funduszy własnych banków rygorom nadzorczym;

**7) Ryzyko braku zgodności**, z uwagi na objęcie skutków finansowych ryzyka braku zgodności w procesie szacowania kapitału wewnętrznego z tytułu ryzyka operacyjnego, Bank nie wyodrębnia tego ryzyka w samym procesie szacowania kapitału wewnętrznego.

**8) Ryzyko biznesowe**: ryzyko nie osiągnięcia założonych i koniecznych celów ekonomicznych z powodu niepowodzenia w rywalizacji rynkowej. Ryzyko to obejmuje: ryzyka strategiczne, ryzyko wyniku finansowego, ryzyko otoczenia ekonomicznego, ryzyko regulacyjne, ryzyko konkurencji, gdzie:

- a) Ryzyko wyniku finansowego- ryzyko realizacji wyniku finansowego poniżej wymagań wynikających z potrzeby prowadzenia bieżącej działalności i rozwoju, głównie w celu zapewnienia odpowiedniego zasilenia kapitału
- b) Ryzyko strategiczne- ryzyko związane z podejmowaniem niekorzystnych lub błędnych decyzji strategicznych, brakiem lub wadliwą realizacją przyjętej strategii oraz ze zmianami w otoczeniu zewnętrznym i niewłaściwą reakcją na te zmiany
- c) Ryzyko otoczenia ekonomicznego – ryzyko zmiany warunków ekonomiczno-społecznych mających niekorzystny wpływ na podmiot (cykliczności),
- d) Ryzyko regulacyjne - ryzyko zmiany prawnych warunków prowadzenia działalności,

e) Ryzyko konkurencji – ryzyko zmian rynkowych (warunków konkurowania) mających niekorzystny wpływ na Bank.

**9) Ryzyko cyklu gospodarczego**, jako potencjalne możliwości pogorszenia koniunktury gospodarczej, mogące wpłynąć negatywnie m.in. na sytuację kredytobiorców (pogorszenie jakości portfela kredytowego), jak też na inne obszary funkcjonowania Banku (spadek wyniku działalności bankowej), nie uznane obecnie za ryzyko istotne z uwagi na niski poziom kredytów zagrożonych;

**10) Ryzyko utraty reputacji**, jako potencjalne zagrożenie utraty dobrego imienia przez Bank, jednak z uwagi na stabilną sytuację Banku na rynku lokalnym, przejawiającą się sukcesywnym rozwojem bazy depozytowej oraz wzrostem liczby obsługiwanych przez Bank klientów, nie uznane obecnie za ryzyko istotne;

**11) Ryzyko rezydualne**, jest to ryzyko związane ze stosowaniem przez Bank technik redukcji ryzyka kredytowego (form zabezpieczeń), które mogą być mniej efektywne niż oczekiwano w momencie ich przyjmowania. W Banku ryzyko rezydualne stanowi element ryzyka kredytowego. Polityka w zakresie zabezpieczeń wierzytelności Banku jest elementem Polityki kredytowej Banku. Szczególnym przypadkiem ryzyka rezydualnego jest ryzyko ekspozycji kredytowych zabezpieczonych hipotecznie.

**12) Ryzyko kontrahenta**, jako ryzyko niewywiązania się z umowy zwrotności środków podmiotu, w którego produkty Bank zainwestował wolne środki, pozostałe po zaspokojeniu akcji kredytowej. Bank nie zarządza ryzykiem kontrahenta z uwagi na fakt, iż wolne środki lokuje w Banku Zrzeszającym oraz w Obligacje Skarbu Państwa

**13) Ryzyko modeli**, jako ryzyko strat z tytułu błędnych danych generowanych przez stosowane przez Bank modele, jednak z uwagi na niestosowanie obecnie modeli o wysokim stopniu złożoności do podejmowania decyzji przez Zarząd Banku, nie uznane za ryzyko istotne.

**14) Ryzyko nadmiernej dźwigni finansowej**, jako ryzyko wynikające z podatności instytucji na zagrożenia z powodu dźwigni finansowej lub warunkowej dźwigni finansowej, które może wymagać podjęcia niezamierzonych działań korygujących jej plan biznesowy, w tym awaryjnej sprzedaży aktywów mogącej przynieść straty lub spowodować konieczność korekty wyceny jej pozostałych aktywów (*art.4 ust.1 pkt 94 CRR*), nie uznane za ryzyko istotne.

Powyższa lista ryzyk nie ma charakteru zamkniętego, podlega weryfikacji w ramach przeglądu i identyfikacji ryzyk występujących w działalności Banku oraz oceny kapitału wewnętrznego.

Informacje o celach i strategiach w zakresie zarządzania poszczególnymi rodzajami ryzyka w Banku przedstawiono w załączniku nr 1 do niniejszej informacji.

### **3. Zakres stosowania - art. 436 Rozporządzenia CRR**

Informacja o charakterze jakościowym i ilościowym dotyczy adekwatności kapitałowej

Banku Spółdzielczego w Zambrowie. Bank nie jest podmiotem dominującym ani podmiotem zależnym, Bank nie dokonuje konsolidacji do celów rachunkowości i regulacji ostrożnościowych.

#### 4. Fundusze własne - art. 437 Rozporządzenia CRR

Fundusze własne Banku na dzień 31.12.2019 r. składały się z kapitału podstawowego Tier 1 oraz uzupełniającego Tier 2 i wyniosły 24 132 tys. zł.

Obliczając wysokość funduszy własnych dla celów rachunku adekwatności kapitałowej oraz współczynników kapitałowych Bank stosował przepisy Rozporządzenia CRR. Uzgodnienie pozycji funduszy własnych Tier 1 i Tier 2 do bilansu w zbadanym sprawozdaniu finansowym (przedstawionym zgodnie z ustawą o Rachunkowości) przedstawiono w Tabeli.

*Tab. nr 2  
Fundusze własne na dzień 31.12.2019 r. ( w tys. zł)*

FUNDUSZE WŁASNE	31.12.2019
<b>Kapitał Tier I</b>	<b>23 982,00</b>
<b>Kapitał podstawowy Tier 1 (CET1)</b>	<b>23 982,00</b>
<b>Kapitał rezerwowy</b>	<b>22 720 ,00</b>
<i>w tym: fundusz rezerwowy</i>	<i>8,00</i>
<i>fundusz zasobowy</i>	<i>22 712,00</i>
<b>Fundusz ogólnego ryzyka bankowego</b>	<b>150,00</b>
<b>Skumulowane inne całkowite dochody</b>	<b>425,00</b>
<i>w tym: Fundusz z aktualizacji rzeczowych aktywów trwałych</i>	<i>425,00</i>
<i>Niezrealizowane zyski z wyceny aktywów dostępnych do sprzedaży</i>	<i>0,00</i>
<b>Instrumenty kapitałowe zg. Z art. 28i art. 29 CRR</b>	<b>722,00</b>
<b>(-) Wartości niematerialne i prawne</b>	<b>-36,00</b>
<b>(+/-)Inne korekty w okresie przejściowym w kapitale podstawowym Tier I</b>	<b>0,00</b>
<b>Kapitał dodatkowy Tier 1 (AT1)</b>	<b>0,00</b>
<b>Kapitał Tier II</b>	<b>150,00</b>
<b>Instrumenty kapitałowe i pożyczki podporządkowane kwalifikujące się jako kapitał Tier II</b>	<b>0,00</b>

<b>Kwota rezerwy ogólnej z tytułu ryzyka kredytowego [do wysokości limitu 1,25% RWA]</b>	<b>150,00</b>
<b>Fundusze własne ogółem</b>	<b>24 132,00</b>
<b>Fundusze własne w EUR</b>	<b>5 667,00</b>
Współczynnik kapitałowy CET 1	14,52
Współczynnik kapitałowy T1	14,52
<b>Łączny współczynnik kapitałowy</b>	<b>14,61</b>

## 5. Wymogi kapitałowe - art. 438 Rozporządzenia CRR

### 5.1. Opis stosowanych metod do oceny adekwatności kapitału wewnętrznego w celu wsparcia bieżących i przyszłych zmian

Zarządzanie adekwatnością kapitałową ma na celu utrzymywanie posiadanych przez Bank kapitałów własnych na poziomie nie niższym niż wymagany przez przepisy Rozporządzenia CRR oraz wewnętrzny proces oceny adekwatności kapitału wewnętrznego. Bank dąży do utrzymania wyższych wymogów niż minimalne celem zachowania odpowiednich buforów kapitałowych oraz uwzględniających stanowisko KNF w zakresie preferowanych poziomów współczynników kapitałowych.

Proces oceny adekwatności kapitału wewnętrznego - proces ICAAP (ang. Internal Capital Adequacy Assessment Process), został zatwierdzony i sformalizowany przez regulacje wewnętrzne. Celem procesu oceny adekwatności kapitału wewnętrznego jest zapewnienie utrzymywania kapitału w wysokości dostosowanej do profilu ryzyka Banku. Z założenia ICAAP jest procesem łączącym elementy zarządzania ryzykiem oraz zarządzania kapitałem. Procedury w procesie ICAAP są poddawane regularnym przeglądom wewnętrznym, których zadaniem jest zapewnienie utrzymania kompleksowości procedur oraz ich proporcjonalności w stosunku do charakteru, skali i złożoności działalności Banku. Zgodnie z przyjętą metodologią szacowanie kapitału wewnętrznego przebiega w trzech etapach:

- a) Etap I - za punkt wyjścia przyjmowany jest kapitał regulacyjny (wymóg kapitałowy na pokrycie ryzyk wymagany zgodnie z Rozporządzeniem CRR tzw. Filar I),
- b) Etap II - ocenia się, czy minimalny wymóg kapitałowy jest adekwatny do aktualnego narażenia Banku na ryzyko dla uznanych za istotne ryzyk Filaru I NUK,
- c) Etap III - szacuje się kapitał wewnętrzny na pokrycie istotnych ryzyk Filaru II NUK.

Bank w ramach szacowania kapitału wewnętrznego nie stosuje obniżek wymogów na poszczególne rodzaje ryzyka w ramach wymogu regulacyjnego.

Kapitał wewnętrzny dla powyższych ryzyk wyliczany jest na podstawie wewnętrznych metod zaakceptowanych przez Zarząd uwzględniających skalę i specyfikę działania Banku w kontekście danego ryzyka (zasada proporcjonalności). Bank nie uwzględnia korelacji między poszczególnymi rodzajami ryzyka. Uznanie ryzyka za istotne nie rodzi w konsekwencji, co do zasady konieczności alokacji kapitału na ten rodzaj ryzyka istotnego

jeżeli ocena nie uzasadnia takiej alokacji.

## 5.2. Wymogi ostrożnościowe w zakresie funduszy własnych

W 2019 roku Bank w celu wyznaczenia całkowitego wymogu kapitałowego stosował metody wynikające z Rozporządzenia CRR, w tym w szczególności dla wymogów, które wystąpiły w 2019 r.

- a) Metodę standardową do obliczania wymogu kapitałowego z tytułu ryzyka kredytowego zgodnie z Tytułem II, Rozdział 2 Rozporządzenia CRR,
- b) Metodę podstawową do obliczania wymogu kapitałowego z tytułu ryzyka rynkowego (walutowego) zgodnie z Tytułem IV, Rozdział 3 Rozporządzenia CRR,
- c) Metodę wskaźnika podstawowego do obliczania wymogu kapitałowego z tytułu ryzyka operacyjnego zgodnie z Tytułem III Rozdział 2 Rozporządzenia CRR,

Bank nie prowadzi działalności handlowej, w związku z tym nie posiada portfela handlowego, a dla dużych ekspozycji w portfelu bankowym przestrzegał i nie przekraczał limitów określonych w art. 395-401 Rozporządzenia CRR.

*Tab. Nr 3  
Zestawienie wymogów kapitałowych na dzień 31.12.2019 [w tys. zł]*

Kategoria ryzyka	Kwota ekspozycji ważonej ryzykiem po zastosowaniu współczynnika wsparcia MŚP	Wymóg kapitałowy
Ryzyko kredytowe	146 763	11 741
Ryzyko rynkowe:	0	0
- walutowe – zgodnie z z art. 92 ust.3 lit c	0	0
- stopy procentowej – zgodnie z art. 92 ust. 3 lit. b	0	0
Dużych ekspozycji	0	0
Ryzyko operacyjne	x	1 476
Łączny wymóg kapitałowy	X	13 217

	Tier I	Tier II	Łącznie Tier I + Tier II
Fundusze własne	23 982	150	24 132
Współczynniki kapitałowe	14,52%	-	14,61%

## 5.3. Wymóg w zakresie funduszy na ryzyko kredytowe - kwoty stanowiące 8% ekspozycji ważonej ryzykiem dla każdej z klas ekspozycji.

*Wartość ekspozycji ważonych ryzykiem dla kategorii ekspozycji określonych w art.  
112 Rozporządzenia  
na dzień 31.12.2019 [w tys. zł]*

Lp.	Wyszczególnienie	Wartość ekspozycji ważonej ryzykiem po zastosowaniu współczynnika wsparcia MŚP <b>w tys. zł</b>
1.	Ekspozycje wobec rządów centralnych lub banków centralnych	1 527
2.	Ekspozycje wobec samorządów regionalnych lub władz lokalnych	4 062
3.	Ekspozycje wobec podmiotów sektora publicznego	10
4.	Ekspozycje wobec instytucji	752
5.	Ekspozycje wobec przedsiębiorstw	26 764
6.	Ekspozycje detaliczne	5 336
7.	Ekspozycje zabezpieczone hipotekami na nieruchomościach	101 506
8.	Ekspozycje, których dotyczy niewykonanie zobowiązania	0
9.	Ekspozycje z tytułu jednostek uczestnictwa lub udziałów w instytucjach zbiorowego inwestowania	0
10.	Ekspozycje kapitałowe	2 111
11.	Inne ekspozycje	4 696
<b>Ekspozycje razem</b>		<b>146 764</b>
<b>Wymóg kapitałowy z tytułu ryzyka kredytowego</b>		<b>11 741</b>

#### 5.4. Wymogi w zakresie funduszy własnych w odniesieniu do ryzyka rynkowego

*Tab. Nr 5  
Wymóg z tytułu ryzyka rynkowego*

Rodzaj wymogu	Wymóg kapitałowy
Wymóg zgodnie z art. 92 ust. 3 lit. b	nie dotyczy
Wymóg zgodnie z art. 93 ust. 3 lit. c – ryzyko walutowe	0

## 5.5. Wymóg w zakresie funduszy własnych w odniesieniu do ryzyka operacyjnego

Wymóg kapitałowy z tytułu ryzyka operacyjnego obliczany jest zgodnie z metodą wskaźnika bazowego BIA (art. 315 - 316 Rozporządzenia CRR). Wymóg kapitałowy jest równy 15% wartości średniej z trzech lat obliczonego wskaźnika. Wskaźnik jest sumą odpowiednich pozycji z rachunku zysków i strat określonych w Rozporządzeniu CRR z odpowiednim znakiem.

Tab. Nr 6  
Wymóg kapitałowy z tytułu ryzyka operacyjnego

Lp.	Pozycja	Wymóg kapitałowy (w tys. zł)
1.	Wynik do ustalenia wymogu z 3 lat (2016-2018)	9 841
2.	Współczynnik	15%
3.	Wymóg w zakresie funduszy własnych z tytułu ryzyka operacyjnego	1 476

## 5.6. Kapitał wewnętrzny

W ramach procesu ICAAP, dokonywana jest ocena istotności występujących w działalności Banku rodzajów ryzyka oraz szacowany jest kapitał wewnętrzny na pokrycie ryzyka istotnego. Na 31.12.2019 r. Bank zidentyfikował jako istotne następujące rodzaje ryzyka

- a) Ryzyko kredytowe, (w ryzyko koncentracji),
- b) Ryzyko rynkowe,
- c) Ryzyko operacyjne,
- d) Ryzyko braku zgodności,
- e) Ryzyko stopy procentowej w księdze bankowej,
- f) Ryzyko płynności
- g) Ryzyko kapitałowe.

Jako ryzyka nie wpływające istotnie (nieistotne) na działalność Banku na 2019 r. Bank zidentyfikował następujące rodzaje ryzyka:

- a) Ryzyko cyklu gospodarczego,
- b) Ryzyko modeli
- c) Ryzyko kontrahenta,
- d) Ryzyko utraty reputacji,
- e) Ryzyko nadmiernej dźwigni,
- f) Ryzyko rezydualne,
- g) Ryzyko biznesowe ( w tym ryzyko wyniku finansowego, strategiczne, otoczenia ekonomicznego, regulacyjne, konkurencji),

Zgodnie z przyjętą metodyką szacowania kapitału wewnętrznego (ICAAP) łączny kapitał wewnętrzny na zabezpieczenia ryzyka wyniósł na koniec 2019 r. 13 217 tys. zł.



Tab. Nr 7  
Arkusz wymogów kapitałowych na 31.12.2019 rok [w tys. zł]

<b>Kapitał wewnętrzny Banku</b>			
Rodzaj ryzyka	Wymagany według Banku łączny kapitał wewnętrzny na zabezpieczenie ryzyka	Alokacja kapitału według minimalnych wymogów kapitałowych	Alokacja kapitału ponad minimalne wymogi kapitałowe
<b>Ryzyko kredytowe</b>	<b>11 741</b>	<b>11 741</b>	<b>0</b>
<b>Ryzyko rynkowe (ryzyko walutowe)</b>	<b>0</b>	<b>0</b>	<b>0</b>
<b>Ryzyko operacyjne</b>	<b>1 476</b>	<b>1 476</b>	<b>0</b>
<b>Łączny kapitał wewnętrzny na ryzyka objęte wyznaczaniem minimalnego wymogu kapitałowego</b>	<b>13 217</b>	<b>13 217</b>	<b>0</b>
<b>Ryzyko koncentracji zaangażowań, z tego:</b>	<b>0</b>	<b>X</b>	<b>0</b>
koncentracji dużych zaangażowań	0	X	0
koncentracji w sektor gospodarki	0	X	0
koncentracji przyjętych form zabezpieczenia	0	X	0
koncentracji zaangażowań w jednorodny instrument finansowy	0	X	0
koncentracji geograficznej	0	X	0
<b>Ryzyko stopy procentowej w księdze bankowej</b>	<b>543</b>	<b>X</b>	<b>543</b>
<b>Ryzyko płynności</b>	<b>24</b>	<b>X</b>	<b>24</b>
<b>Ryzyko wyniku finansowego</b>	<b>0</b>	<b>X</b>	<b>0</b>
<b>Ryzyko kapitałowe, z tego:</b>	<b>0</b>	<b>X</b>	<b>0</b>
amortyzacja pozycji funduszy własnych	0	X	0
ryzyko obniżenia wewnętrznego współczynnika kapitałowego	0	X	0
<b>Ryzyko nadmiernej dźwigni finansowej</b>	<b>0</b>	<b>X</b>	<b>0</b>
<b>Pozostałe ryzyka, z tego:</b>	<b>8</b>	<b>X</b>	<b>8</b>
ryzyko cyklu gospodarczego	0	X	0
ryzyko strategiczne	0	X	0
ryzyko utraty reputacji	0	X	0
ryzyko rezydualne	8	X	8
ryzyko modeli	0	X	0
<b>Kapitał wewnętrzny</b>	<b>13 792</b>	<b>13 217</b>	<b>575</b>
<b>Fundusze własne</b>	<b>24 132</b>	<b>X</b>	<b>X</b>
<b>Uznany kapitał</b>	<b>24 132</b>		
<b>Kapitał podstawowy CET1</b>	<b>23 982</b>	<b>X</b>	<b>X</b>
<b>Kapitał Tier I</b>	<b>23 982</b>	<b>X</b>	<b>X</b>
<b>Nadwyżka (+) / niedobór (-) funduszy własnych</b>	<b>10 340</b>	<b>X</b>	<b>X</b>
<b>Łączny współczynnik kapitałowy [%]</b>	<b>14,61</b>	<b>X</b>	<b>X</b>
<b>Współczynnik kapitału podstawowego Tier I [%]</b>	<b>14,52</b>	<b>X</b>	<b>X</b>
<b>Współczynnik kapitału Tier I [%]</b>	<b>14,52</b>	<b>X</b>	<b>X</b>
<b>Wskaźnik dźwigni finansowej [%]</b>	<b>6,26%</b>	<b>X</b>	<b>X</b>
<b>We wewnętrzny współczynnik kapitałowy [%]</b>	<b>14,00</b>	<b>X</b>	<b>X</b>
<b>Nadwyżka (+) / niedobór (-) kapitału podstawowego Tier 1 (filar I)</b>			<b>10 340</b>
Współczynnik kapitału podstawowego Tier 1 (%)			14,52%
<b>Nadwyżka (+) / niedobór (-) funduszy własnych (filar I)</b>			<b>10 190</b>
Łączny współczynnik kapitałowy (%)			14,61%
<b>Nadwyżka (+) / niedobór (-) funduszy własnych uwzględniane w procesie badania i oceny nadzorczej</b>			
Łączny współczynnik kapitałowy (%) z punktu widzenia procesu badania i oceny nadzorczej			
<b>Wewnętrzna ocena nadwyżki (+) / niedoboru (-) kapitału wewnętrznego</b>			<b>9 765</b>

Współczynnik kapitału z uwzględnieniem korekt w ramach II filaru (%)	14,00%
----------------------------------------------------------------------	--------

Łączny współczynnik kapitałowy na 31.12.2019r. wyniósł 14,61%.

Bank prowadzi działalność lokalnie, brak ekspozycji poza granicami Polski, w związku z czym: kwota ekspozycji o utraconej wartości i ekspozycji przeterminowanych, podane oddzielnie, z podziałem na ważne obszary geograficzne, w tym w miarę możliwości kwoty korekty o szczególne i ogólne ryzyko kredytowe związane z każdym obszarem geograficznym - nie dotyczy.

#### **6. Ekspozycja na ryzyko kredytowe kontrahenta - art. 439 Rozporządzenia CRR**

Nie dotyczy. Bank nie posiada portfela handlowego.

#### **7. Bufory kapitałowe - art. 440 Rozporządzenia CRR**

Nie dotyczy. Na datę sporządzania informacji nie obowiązywały przepisy dotyczące utrzymywania buforów kapitałowych

#### **8. Wskaźnik globalnego znaczenia systemowego – art. 441 Rozporządzenia CRR**

Nie dotyczy. Bank nie jest bankiem istotnym systemowo.

#### **9. Korekty z tytułu ryzyka kredytowego – art. 442 Rozporządzenia CRR**

Cele strategiczne w zakresie ryzyka kredytowego obejmują

- 1) wdrożenie systemu zarządzania ryzykiem kredytowym zapewniającego stabilny rozwój optymalnego jakościowo portfela kredytowego;
- 2) dostarczanie Zarządowi Banku informacji o poziomie ryzyka kredytowego umożliwiających podejmowanie ostrożnościowych, zasadnych decyzji dotyczących działalności kredytowej Banku;
- 3) utrzymywanie jakości portfela kredytowego Banku, wyrażonej udziałem kredytów zagrożonych w kredytach ogółem na poziomie nie wyższym od wskaźnika występującego w sektorze banków spółdzielczych;
- 4) ograniczanie ryzyka utraty wartości aktywów, wynikającego z pozostałych (poza kredytami) aktywów Banku.

Bank realizuje cele strategiczne poprzez:

- 1) stosowanie odpowiednich standardów zawartych w regulacjach kredytowych, w szczególności dotyczących oceny zdolności kredytowej klientów Banku oraz prowadzenia monitoringu kredytów;
- 2) ustanawianie skutecznych i adekwatnych do ponoszonego ryzyka zabezpieczeń spłaty kredytów, w szczególności weryfikacja ich wartości i płynności, zarówno

- podczas oceny wniosku kredytowego, jak i w ramach prowadzonego monitoringu, ograniczanie ryzyka prawnego w procesie ustanawiania zabezpieczeń;
- 3) inwestowanie nadwyżek zgromadzonych środków na lokatach w banku zrzeszającym lub za pośrednictwem banku zrzeszającego w papierach wartościowych Skarbu Państwa lub Narodowego Banku Polskiego;
  - 4) utrzymywanie w bilansie Banku tylko portfeli aktywów o charakterze bankowym; Bank kontynuuje politykę dywersyfikacji ryzyka kredytowego, poprzez stosowanie ustalonych zasad bezpieczeństwa działalności kredytowej w poszczególnych segmentach rynku oraz poprzez niezbędne instrumenty. Do podstawowych działań mających na celu minimalizację ryzyka kredytowego należy zaliczyć:
    - a) dywersyfikację struktury przedmiotowej i podmiotowej portfela, poprzez wprowadzone wewnętrzne limity branżowe, limity detalicznych ekspozycji kredytowych oraz limity ekspozycji kredytowych zabezpieczonych hipotecznie
    - b) doskonalenie metod oceny zdolności kredytowej poprzez:
      - ostrożne zwiększanie w portfelu kredytowym kredytów inwestycyjnych długoterminowych oraz wymaganie od kredytobiorcy zwiększonego udziału własnego środków w realizację przedsięwzięcia,
      - w przypadku hipotecznego zabezpieczenia spłaty kredytu, stosowanie cesji należności z polisy ubezpieczeniowej nieruchomości od ognia i zdarzeń losowych,
      - wykorzystywanie do weryfikacji kredytobiorców, celem minimalizacji ryzyka i eliminowania kredytobiorców niesolidnych, między innymi system wymiany danych BIK S.A.
      - wykorzystanie narzędzi informatycznych do tworzenia schematów oceny zdolności kredytowej,
      - w przypadku ekspozycji finansujących nieruchomości dążenie do ustanowienia zabezpieczenia na finansowanej nieruchomości stanowiącej własność kredytobiorcy.
  - 5) Analizę struktury portfela w celu wczesnej identyfikacji zagrożeń wynikających z nadmiernych zaangażowań i wprowadzanie stosownych ograniczeń,
  - 6) Wzmacnianie monitoringu ekspozycji kredytowych,
  - 7) Nadzór nad czynnościami wykonywanymi w toku procesu kredytowania, mający na celu weryfikację sprawności działania mechanizmów kontrolnych (obejmujący m.in.: proces przestrzegania wewnętrznych aktów normatywnych, procedur, kompetencji, itp.),
  - 8) Prowadzenie aktywnej polityki szkoleń, także w formie bieżącego instruktażu.
  - 9) Dbłość o to, aby informacje przekazywane klientom były zrozumiałe i rzetelne, żeby zawierały wszystkie informacje dotyczące warunków udzielania kredytów, szczególnie ponoszonych przez klienta kosztów.
  - 10) Dbłość o profesjonalizm, staranność i rzetelną wiedzę pracowników kredytowych Banku.

Ryzykiem kredytowym w Banku Zarządza Zarząd. Nadzór nad ryzykiem kredytowym pełni Prezes Zarządu. Kompetencje do podejmowania decyzji kredytowych są ustalane z uwzględnieniem zasad rozdzielenia funkcji operacyjnej od oceny ryzyka.

### 9.1. Definicje pozycji przeterminowanych i o utraconej jakości

Należność z rozpoznaną utratą wartości (utraconej jakości) to ekspozycja kredytowa zakwalifikowana do grupy zagrożonych. Bank kwalifikuje należności do kategorii zagrożone zgodnie z przepisami zawartymi w Rozporządzeniu Ministra Finansów w sprawie zasad tworzenia rezerw na ryzyko związane z działalnością banków. Ekspozycjami zagrożonymi są należności poniżej standardu, wątpliwe i stracone zgodnie z kryteriami określonymi w Rozporządzeniu. Bank dokonuje klasyfikacji ekspozycji kredytowych do odpowiednich kategorii ryzyka, stosując dwa kryteria:

- a) Kryterium terminowości - terminowość spłaty kapitału lub odsetek,
- b) Kryterium ekonomiczne - badanie sytuacji ekonomiczno-finansowej dłużnika.

Należność bez rozpoznanej utraty wartości to ekspozycja kredytowa zakwalifikowana do grupy normalne lub pod obserwacją.

Należność przeterminowana to należność z niespłaconą w określonych w umowie terminach kwotą odsetek lub rat kapitałowych. Przez ekspozycje przeterminowaną rozumie się całą ekspozycje a nie tylko część zapadłą.

*Tab. Nr 8*

*Wielkość ekspozycji wg terminów przeterminowania wg stanu na 31.12.2019r. (w tys. zł)*

Wyszczególnienie	Aktywa finansowe z rozpoznaną utratą wartości	Rezerwa celowa / odpis aktualizujący	Aktywa finansowe bez rozpoznanej utraty wartości	Rezerwa celowa / odpis aktualizujący
Nieprzeterminowane	313	78	294 651	161
Przeterminowane od 1 dnia <= 30 dni			1 411	
Przeterminowane > 30 dni <= 90 dni			8	
Przeterminowane > 90 dni <= 180 dni			8	
Przeterminowane > 180 dni <= ponad 1 rok				
Przeterminowane > 1 rok	512	512		
<b>Razem:</b>	<b>825</b>	<b>590</b>	<b>296 078</b>	<b>161</b>

Tab. Nr 9  
Zmiana stanu rezerw celowych w 2019r. (w tys. zł)

<b>1</b>	<b>Rezerwy celowe od należności sektora niefinansowego, w tym:</b>	<b>486</b>	<b>222</b>	<b>-</b>	<b>37</b>	<b>671</b>	<b>671</b>
	- w sytuacji normalnej i pod obserwacją	119	42		-	161	161
	- poniżej standardu	1	-	-	1	-	-
	- wątpliwe	78	6	-	9	75	75
	- stracone	288	174		27	512	512
<b>2</b>	<b>Odpisy aktualizujące związane z ekspozycją kredytową</b>	<b>64</b>	<b>19</b>	<b>3</b>	<b>0</b>	<b>80</b>	<b>80</b>
	- w sytuacji normalnej i pod obserwacją	0				-	-
	- poniżej standardu	1	0	0		1	1
	- wątpliwe	4	0	2	0	4	4
	- stracone	59	19	1	0	77	77
<b>3</b>	<b>Rezerwy celowe od należności sektora budżetowego</b>	<b>0</b>	<b>0</b>	<b>0</b>	<b>0</b>	<b>-</b>	<b>-</b>
<b>4</b>	<b>Pozostałe aktywa</b>	<b>2</b>	<b>0</b>			<b>-</b>	<b>2</b>
	<b>Razem</b>	<b>552</b>	<b>241</b>	<b>3</b>	<b>37</b>	<b>751</b>	<b>751</b>

Bank dokonuje korekt z tytułu szczególnego i ogólnego ryzyka kredytowego. Rezerwy na należności zagrożone o różnej klasie ryzyka oraz kredyty detaliczne i kredyty pod obserwacją tworzone są w Banku zgodnie z Rozporządzeniem Ministra Finansów w sprawie zasad tworzenia rezerw na ryzyko związane z działalnością banków.

Informacja o stanie i zmianach rezerw celowych z podziałem na kategorie należności obejmuje:

- stan rezerw celowych na początek roku obrotowego,
- zwiększenia,
- wykorzystanie zwiększające rezerwy,
- wykorzystanie – zmniejszające rezerwy
- rozwiązanie rezerw celowych,
- stan rezerw celowych na koniec roku obrotowego,
- wymagany poziom rezerw celowych.

Na zobowiązania pozabilansowe Bank nie tworzył rezerw celowych.

Tab. Nr 10

*Kwota ekspozycji i poziom rezerw celowych na 31.12.2019r. (w tys. zł)*

Lp.	EKSPOZYCJE KREDYTOWE	Wartości bilansowa (w zł)
1.	<b>Należności normalne + pod obserwacją</b>	<b>178 645,00</b>
	Kredyty normalne	180 746,00
	Kredyty pod obserwacją	0,00
	Rezerwy celowe	-161,00
	Korekta wartości (ESP)	-2 000,00
	Odsetki	+60,00
2.	<b>Należności przeterminowane</b>	<b>238,00</b>
	Kredyty przeterminowane	749,00
	w tym:	
	poniżej standardu	0
	wątpliwe	315,00
	stracone	434,00
	Inne należności	2,00
	Rezerwy celowe	-590,00
	Odsetki	+ 77,00
<b>RAZEM</b>		<b>178 883,00</b>

Lp.	EKSPOZYCJE KREDYTOWE	Wartości nominalna (w tys. zł)	Poziom utworzonych rezerw celowych
1.	<b>Sektor finansowy</b>	<b>114 168,00</b>	<b>0</b>
	W tym: należności normalne	114 168,00	
2.	<b>Sektor niefinansowy</b>	<b>165 110,00</b>	<b>751,00</b>
	W tym: należności normalne	164 359,00	161,00
	należności pod obserwacją	0,00	0,00
	należności przeterminowane	751,00	590,00
3.	<b>Sektor budżetowy</b>	<b>16 385,00</b>	<b>0</b>
	W tym: należności normalne	16 385,00	
<b>RAZEM</b>		<b>295 663,00</b>	<b>751,00</b>

Wysokość utworzonych rezerw celowych w księdze bankowej na ekspozycje kredytowe wszystkich kategorii jest adekwatna w stosunku do wymaganych rezerw celowych. Rezerwy celowe w księdze bankowej zostały utworzone w prawidłowej wysokości dla poszczególnych klas (kategorii) ryzyka.

Nie wystąpiła kwota brakujących rezerw celowych, która pomniejszałaby fundusze własne Banku.

#### **10. Aktywa wolne od obciążeń – art. 443 Rozporządzenia CRR**

Składnik aktywów jest traktowany jako obciążony, jeżeli został on zastawiony lub podlega jakiegokolwiek formie ustaleń mających na celu zabezpieczenie lub wsparcie jakości kredytowej transakcji bilansowej lub pozabilansowej, z której nie może on zostać swobodnie wycofany (np. w celu zastawiania dla potrzeb finansowania).

Nie dotyczy. Bank nie dokonuje operacji zabezpieczanych instrumentami finansowymi.

#### **11. Korzystanie z ECAI – art. 444 Rozporządzenia CRR**

Nie dotyczy. Bank nie korzysta z ratingów.

#### **12. Ekspozycja na ryzyko rynkowe – art. 445 Rozporządzenia CRR**

Celem strategicznym w zakresie zarządzania ryzykiem walutowym jest dążenie do pełnego zaspokojenia potrzeb klientów w zakresie obsługi dewizowej, stałe zwiększenie obrotu dewizowego przy stałym wzroście przychodów z tytułu wymiany utrzymując całkowitą pozycję walutową na poziomie nie powodującym konieczności utrzymania regulacyjnego wymogu kapitałowego na ryzyko walutowe. Limity na pozycje walutowe indywidualne i pozycję całkowitą wyznaczone przez Zarząd, nie zostały przekroczone. Bank wyznacza wymóg na ryzyko walutowe w portfelu bankowym metodą porównania pozycji walutowej całkowitej do funduszy własnych. Wymóg wyliczany jest zgodnie z art. 351 Rozporządzenia. Wymóg na ryzyko walutowe stanowi 8% pozycji walutowej całkowitej, jeżeli pozycja walutowa przewyższa 2% funduszy własnych Banku. Na dzień 31.12.2019 r. całkowita pozycja walutowa wyniosła 147 tys. zł. Z uwagi na fakt, że kwota ta nie przekroczyła 2% funduszy własnych Banku, nie powstał obowiązek tworzenia wymogu kapitałowego. Ryzyko rozliczenia i ryzyko cen towarów nie podlega wyliczeniom wymogu. Z uwagi na skalę działalności walutowej oraz uzyskane parametry generowane ryzyko nie stanowi zagrożenia dla funkcjonowania Banku i kształtuje się na niskim poziomie. Pomiar ryzyka walutowego dokonywany jest codziennie (dzienna pozycja walutowa), raporty i wnioski dotyczące ryzyka walutowego są w cyklach miesięcznych przedstawiane na posiedzeniach Zarządu oraz kwartalnie dla Rady Nadzorczej Banku.

Tab. Nr 11

Lp.	Rodzaj wymogu	Wymóg kapitałowy
1.	Wymóg zgodnie z art. 92 ust. 3 lit b.	nie dotyczy
2.	Wymóg zgodnie z art. 92 ust. 3 lit c. – ryzyko walutowe	0

### 13. Ekspozycja na ryzyko operacyjne– art. 446 Rozporządzenia CRR

1. Wymogi kapitałowe z tytułu ryzyka operacyjnego obliczane są przez Bank metodą wskaźnika bazowego (art. 315-316 Rozporządzenia ). Wymóg kapitałowy z tytułu ryzyka operacyjnego na dzień 31.12.2019 r. wynosi 1 476 tys. zł
2. Straty z tytułu zdarzeń ryzyka operacyjnego - zdarzenia ryzyka operacyjnego zarejestrowane w rejestrze zdarzeń ryzyka operacyjnego w 2019 r. prezentuje poniższa tabela.

Tab. Nr 12  
Straty zdarzeń wg kategorii zdarzeń (w zł)

Lp.	Kategoria		Strata
1.	Oszustwa wewnętrzne	OW	-
2.	Oszustwa zewnętrzne	OZ	-
3.	Zasady dotyczące zatrudnienia oraz bezpieczeństwo w miejscu pracy	PK	-
4.	Klienci, produkty i normy prowadzenia działalności	KiP	870
5.	Szkody w rzeczowych aktywach trwałych	UA	-
6.	Zakłócenia działalności gospodarczej i awarie systemu	AS	-
7.	Wykonywanie transakcji, dostawa i zarządzanie procesami	TP	1.229
8.	Razem		2.099

3. W 2019 roku nie stwierdzono istotnych zdarzeń ryzyka operacyjnego.
4. Bank realizuje proces zarządzania ryzykiem operacyjnym, w ramach tego procesu identyfikuje się zdarzenia ryzyka operacyjnego i dokonuje się ewidencjonowania i analizy przyczyn występowania zdarzeń związanych z ryzykiem operacyjnym. W przypadku konieczności podejmowane są działania ograniczające ryzyko obejmujące zmianę procesów wewnętrznych banku, organizacji wewnętrznej, sposobu



dokonywania kontroli wewnętrznej, a także organizacja odpowiednich szkoleń dla pracowników.

#### 14. Ekspozycje w papierach kapitałowych nieuwzględnionych w portfelu handlowym – art. 447 Rozporządzenia CRR

##### 14.1 Aktywa finansowe.

- a. aktywa finansowe wyceniane w wartości godziwej przez wynik finansowy – nie występują;
- b) aktywa finansowe przeznaczone do obrotu w Banku – nie występują;
- c) kredyty i pożyczki udzielone przez Bank wykazano w Informacji dodatkowej sprawozdania finansowego Banku Spółdzielczego w Zambrowie za okres od 01 stycznia 2019 do 31 grudnia 2019.
- d) aktywa finansowe utrzymywane do terminu zapadalności:

*Tab. Nr 13*

*Aktywa finansowe utrzymywane do terminu zapadalności*

Nazwa jednostki	wartość bilansowa w tys. zł
Bony pieniężne	53 286
Obligacje skarbowe	17 043
Obligacje BPS S.A.	183
RAZEM:	70 512,00

- e) aktywa finansowe dostępne do sprzedaży:

Na dzień bilansowy ww. akcje i udziały zostały wycenione według ceny nabycia, zgodnie z par. 36 ust. 3 Rozporządzenia Ministra Finansów z dnia 1 października 2010 roku w sprawie szczególnych zasad rachunkowości banków.

Informacja o aktywach finansowych dostępnych do sprzedaży, aktywach i zobowiązaniach finansowych wycenianych w wartości godziwej przez wynik finansowy, dla których nie było możliwe ustalenie w sposób wiarygodny wartości godziwej ze wskazaniem oszacowanej wartości - nie wystąpiły.

Tab. Nr 14  
Aktywa finansowe dostępne do sprzedaży

BS Szczuczyn	5
TUW Concordia, Macif	1
Partnet sp. z o.o.	104
Zambrowska Spółdzielnia Mieszkaniowa	2
Spółdzielnia Systemu Ochrony Zrzeszenia BPS	4
<b>RAZEM:</b>	<b>1 928</b>

Na dzień 31.12.2019 r. Bank posiada w swoim portfelu papiery wartościowe utrzymywane do terminu zapadalności na kwotę 70 512 tys. zł oraz papiery wartościowe dostępne do sprzedaży na łączną kwotę 1 928 tys. zł.

## 15. Ekspozycja na ryzyko stopy procentowej przypisana pozycjom nie uwzględnionym w portfelu handlowym – art. 448 Rozporządzenia

### 15.1. Charakter ryzyka stopy procentowej i zasadnicze założenia

Cele strategiczne w zakresie ryzyka stopy procentowej obejmują:

- 1) optymalizację wyniku odsetkowego w warunkach zmienności rynkowych stóp procentowych;
- 2) ograniczanie negatywnego wpływu zmian stóp procentowych poprzez doskonalenie narzędzi pomiaru i odpowiednie kształtowanie struktury aktywów i pasywów wrażliwych na zmiany stóp procentowych.

Bank realizuje cele strategiczne poprzez:

- 1) ograniczenie ryzyka stopy procentowej tylko do portfela bankowego i tylko do pozycji wynikających z produktów bilansowych;
- 2) ograniczenie kwoty pozycji wrażliwych na zmiany stóp procentowych z terminami przeszacowania powyżej 1 roku;
- 3) zmniejszanie ryzyka bazowego poprzez:
  - a) stosowanie dla produktów klientów stóp bazowych w postaci stawek własnych Banku (w zakresie przewidzianym w przepisach prawa) - zwłaszcza dla aktywów wrażliwych,
  - b) oferowanie klientom produktów depozytowych, których oprocentowanie uzależnione byłoby od stawek rynkowych (stóp rynku międzybankowego);
- 4) ograniczanie ryzyka opcji klienta poprzez dostosowywanie oprocentowania depozytów do oferty konkurencji.

W celu utrzymania założonego w planach strategicznych i rocznych planach finansowych profilu ryzyka, Bank zmienia swoje narażenie na ryzyko stopy procentowej za pomocą działań związanych z:

- 1) inwestowaniem (głównie poprzez sterowanie terminami zapadalności lokat o stałym oprocentowaniu deponowanymi w banku zrzeszającym),
- 2) kredytowaniem (ustalanie parametrów produktów kredytowych),
- 3) finansowaniem zewnętrznym,
- 4) ustalaniem oprocentowania,
- 5) zarządzaniem terminami zapadalności / wymagalności oraz przeszacowania różnych portfeli.

Zarząd Banku otrzymuje sprawozdania zawierające niezbędne informacje odnośnie ryzyka stopy procentowej w okresach miesięcznych, natomiast Rada Nadzorcza Banku w okresach kwartalnych. W przypadku wzrostu poziomu ryzyka raporty mogą być opracowywane częściej.

#### **Do oceny poziomu ryzyka stopy procentowej Bank stosuje:**

- 1) w zakresie ryzyka przeszacowania i ryzyka bazowego łącznie – zmiana wyniku z tytułu odsetek w skali 12 miesięcy przy założeniu szokowej zmiany stóp procentowych NBP o 200 p.b.,
  - 2) w zakresie ryzyka krzywej dochodowości – oszacowanie strat w skali 12 miesięcy z tytułu posiadania instrumentów finansowych w aktywach i pasywach z terminami przeszacowania powyżej 3 miesięcy,
  - 3) w zakresie ryzyka opcji klienta – skutki ekonomiczne w zakresie spłaty kredytów przed terminem umownym oraz w zakresie zerwanych depozytów przed terminem umownym, przy czym za skutki ekonomiczne przyjmuje się poziom spłaconych kredytów i zerwanych depozytów, przemnożony przez wskaźnik marży odsetkowej obliczony na datę analizy.
2. Najważniejszą część ryzyka stopy procentowej w Banku związana jest z ryzykiem przeszacowania oraz ryzykiem bazowym, gdyż według obserwacji historycznych, w największym stopniu wpływa na poziom zmian wyniku odsetkowego.
3. Kapitał wewnętrzny wyznaczany jest w wysokości stanowiącej nadwyżkę wyliczonych strat z tytułu ryzyka przeszacowania i bazowego, ryzyka krzywej dochodowości oraz ryzyka opcji klienta ponad 15% funduszy własnych.

Na 31.12.2019 roku Bank tworzył kapitał wewnętrzny na pokrycie ryzyka stopy procentowej.

4. Testy warunków skrajnych, przy występującym niedopasowaniu w przedziałach przeszacowania oraz ryzyku bazowym wykazały, że nagły spadek stóp procentowych może obniżyć dochód odsetkowy w skali 12 miesięcy i wpływ ryzyka stopy procentowej na sytuację ekonomiczno - finansową Banku oceniono jako podwyższony.

Tab. Nr 15  
Luka niedopasowania pomiędzy aktywami i pasywami na dzień 31.12.2019r.

Wyszczególnienie	Ogółem	1 dzień	od 2 do 30 dni	pow. 1 m-ca do 3 m-cy	pow. 3 m-cy do 6 m-cy	pow. 6 m-cy do 12 m-cy	pow. 1 roku do 2 lat	pow. 2 lat do 5 lat	powyżej 5 lat
Aktywa	366 470	165 895	163 947	27 433	7 200	1 406	517	71	0
Pasywa	348 934	17 417	331 516	0	0	0	0	0	0
Luka	17 536	148 478	-167 569	27 433	7 200	1 406	517	71	0
Luka narastająco		148 478	-19 091	8 343	15 542	16 948	17 465	17 536	17 536

## 16. Ekspozycja na pozycje sekurytyzacyjne – art. 449 Rozporządzenia CRR

Nie dotyczy. Bank nie posiada ekspozycji na pozycje sekurytyzacyjne.

## 17. Polityka w zakresie wynagrodzeń – art. 450 Rozporządzenia CRR

Obok ogólnego systemu wynagradzania w Banku funkcjonuje system i struktura wynagrodzenia pracowników, których działalność zawodowa ma istotny wpływ na profil ryzyka Banku. Mechanizmy mają na celu zapewnienie zrównoważonego ich charakteru oraz uwzględnienie sytuacji finansowej Banku.

W 2018 r. w procesie ustalania listy stanowisk kierowniczych dla celów zmiennych składników wynagrodzeń, przeanalizowano rolę oraz zakres odpowiedzialności osób zajmujących stanowiska kierownicze w Banku w świetle kluczowych rodzajów ryzyka występujących w Banku i wpływu na jego profil. Z uwagi na skalę i rodzaj działalności, zgodnie z zasadą proporcjonalności dla celów polityki wynagrodzeń za osoby mające istotny wpływ na profil ryzyka Banku i objęte tą Polityką, uznani zostali Członkowie Zarządu Banku tj.:

- a) Prezes Zarządu,
- b) Członek Zarządu ds. finansowo-księgowych,
- c) Wiceprezes ds. handlowych.

Dla powyższych osób polityka wynagradzania określona została w "Polityce wynagradzania pracowników, których działalność zawodowa ma istotny wpływ na profil ryzyka Banku Spółdzielczego w Zambrowie" oraz "Polityce wynagradzania ...", które zostały zatwierdzone przez Radę Nadzorczą. Rada Nadzorcza sprawowała również nadzór nad wynagrodzeniami ww. osób ustalając wysokość stałych i zmiennych składników. W 2019 roku Rada Nadzorcza odbyła 9 posiedzeń. W procesie decyzyjnym przy opracowaniu Polityki wynagrodzeń pracowników, których działalność zawodowa ma istotny wpływ na profil ryzyka Banku Spółdzielczego w Zambrowie brały udział następujące organy:

- a) Zarząd Banku, który odpowiada za opracowanie i przyjęcie Polityki.
- b) Rada Nadzorcza, która zatwierdza Politykę oraz dokonuje co najmniej raz w roku jej przeglądu.

Bank nie był zobowiązany do powoływania komitetu ds. wynagrodzeń, Rada Nadzorcza nie powoływała takiego komitetu. Bank nie korzystał z usług konsultanta zewnętrznego

przy ustalaniu polityki wynagradzania.

Oceny efektów pracy członków Zarządu dokonuje Rada Nadzorcza w terminie oceny wykonania Strategii działania w oparciu o kryterium ilościowe oraz jakościowe.

Ocena efektów pracy obejmuje następujące wskaźniki Banku osiągnane w ostatnich trzech latach (kryterium ilościowe) w odniesieniu do założeń Strategii działania:

- 1) zysk netto,
- 2) zwrot z kapitału własnego (ROE),
- 3) jakość portfela kredytowego,
- 4) współczynnik kapitałowy,
- 5) wskaźnik płynności LCR,

Ocenie podlega stopień wykonania wymienionych wskaźników w odniesieniu do planu finansowego w poszczególnych latach podlegających ocenie oraz w stosunku do założeń przyjętych w Strategii działania na dany okres. Zmienne składniki są przyznawane w przypadku, gdy w każdym z ostatnich trzech lat oraz w ocenianym kwartale plan w zakresie wymienionych wskaźników był zrealizowany co najmniej w 80%.

Kryteria jakościowe oceny członków Zarządu przy przyznawaniu zmiennych składników wynagradzania to:

- a) pozytywna ocena rękojmi należytego wykonania obowiązków, zgodnie z art. 22aa ustawy Prawo bankowe,
- b) ogólna dobra ocena przez Radę Nadzorczą realizacji zadań zawartych w planie finansowym w okresach objętych oceną.
- c) brak wyroków skazujących za przestępstwa umyślne związane z działalnością bankową lub finansową,
- d) nie prowadzenie interesów konkurencyjnych wobec Banku,

W przypadku zagrożenia nie spełnienia wymogów ostrożnościowych lub zagrożenia upadłością zmiennych składników wynagradzania nie przyznaje się.

Organ oceniający może uwzględnić uwarunkowania poszczególnych okresów skutkujące nieosiągnięciem planowanych zamierzeń jednak nie mających istotnego wpływu na bezpieczną działalność Banku. W związku z powyższym może przyznać zmienne składniki wynagrodzeń.

Ocena wyników dla celów zmiennych składników wynagrodzeń zgodnie z założeniami opiera się na ocenie efektywności z dłuższego okresu czasu i nie ma na celu premiowania wyłącznie bieżących wyników finansowych, a uwzględnienie bezpieczeństwa, stabilności działalności w okresach przyszłych. Polityka ustala maksymalny poziom składników zmiennych w relacji procentowej do stałego składnika.

Przez zmienne składniki wynagrodzeń rozumie się przyznane nagrody i premie, których wypłata uzależniona jest od oceny pracy oraz wyników działalności. Zmiennych składników wynagrodzeń nie stanowią świadczenia emerytalne przyznane w ramach powszechnego systemu emerytalnego Banku (odprawy emerytalne) oraz wynikające z regulaminów odprawy i nagrody jubileuszowe, z uwagi, iż nie mają one cechy uznaniowości i stanowią część standardowych pakietów dotyczących zatrudnienia. Z

uwagi na to w tabeli poniżej nie ujęto wynagrodzeń z tytułu świadczenia jubileuszowego, świadczeń z funduszu socjalnego jako standardowe pakiety dotyczące zatrudnienia nie stanowiące zmiennych składników.

Wartość wynagrodzeń stałych wypłaconych osobom zajmującym stanowiska kierownicze zgodnie z Polityką wynagrodzeń pracowników, których działalność zawodowa ma istotny wpływ na profil ryzyka Banku Spółdzielczego w Zambrowie w roku 2019 stanowiła wielkość 612 tys. zł. Oprócz tego Rada Nadzorcza przyznała wynagrodzenie zmienne (premie uznaniowe), którego łączna wysokość wyniosła 36 tys. zł. Wynagrodzenie zmienne stanowi około 7% wynagrodzenia zasadniczego wypłaconego w ciągu roku.

W 2019 r. przyznane zmienne składniki wynagrodzeń zostały wypłacone i nie podlegały odroczeniu w czasie. Bank nie wyodrębnia linii biznesowych stosowanych w procesie zarządzania, tym samym alokacji wynagrodzeń. Wynagrodzenie zmienne miało wyłącznie formę pieniężną.

## 18. Dźwignia finansowa – art. 451 Rozporządzenia CRR

Wskaźnik dźwigni oblicza się jako miarę kapitału Banku podzieloną przez miarę ekspozycji całkowitej Banku i wyraża jako wartość procentową. Miara ekspozycji całkowitej jest sumą wartości ekspozycji z tytułu wszystkich aktywów (aktywa wg. wartości bilansowej pomniejszone o wartości materialne i prawne) i pozycji pozabilansowych nieodliczonych przy wyznaczaniu miary kapitału.

*Tab. Nr 16*

### Zestawieni dotyczące uzgodnienia aktywów księgowych i ekspozycji wskaźnika dźwigni

L.p.		Kwota mająca zastosowanie
1	Aktywa razem według opublikowanych sprawozdań finansowych	<b>376 209</b>
2	Korekta z tytułu jednostek objętych konsolidacją na potrzeby rachunkowości, ale nieobjętych zakresem konsolidacji regulacyjnej	
3	(Korekta z tytułu aktywów powierniczych ujętych w bilansie zgodnie z mającymi zastosowanie standardami rachunkowości, ale wykluczonych z miary ekspozycji całkowitej składającej się na wskaźnik dźwigni zgodnie z art.429 ust.13 rozporządzenia (UE) 575/2013)	
4	Korekta z tytułu instrumentów pochodnych	
5	Korekta z tytułu transakcji finansowanych z użyciem papierów wartościowych (SFT)	
6	Korekta z tytułu pozycji pozabilansowych (tj. konwersja na kwoty ekwiwalentu kredytowego ekspozycji pozabilansowych)	<b>6 599</b>
EU-6a	(Korekta z tytułu ekspozycji wewnątrz grupy wykluczonych z miary ekspozycji całkowitej składającej się na wskaźnik dźwigni zgodnie z art.429 ust.7 rozporządzenia (UE) nr 575/2013)	

EU-6b	(Korekta z tytułu ekspozycji wykluczonych z miary ekspozycji całkowitej składającej się na wskaźnik dźwigni zgodnie z art.429 ust.14 rozporządzenia (UE) nr 575/2013)	
7	Inne korekty	-35
8	<b>Miara ekspozycji całkowitej składającej się na wskaźnik dźwigni</b>	<b>382 773</b>

#### Wspólne ujawnienie wskaźnika dźwigni

		<b>Ekspozycje wskaźnika dźwigni określone w rozporządzeniu w sprawie wymogów kapitałowych</b>
<b>Ekspozycje bilansowe ( z wyłączeniem instrumentów pochodnych i transakcji finansowanych z użyciem papierów wartościowych)</b>		
1	Pozycje bilansowe ( z wyłączeniem instrumentów pochodnych, transakcji finansowych z użyciem papierów wartościowych i aktywów powierniczych, ale z uwzględnieniem zabezpieczenia)	<b>376 209</b>
2	(Kwoty aktywów odliczane przy ustalaniu kapitału Tier I)	<b>-35</b>
3	<b>Całkowite ekspozycje bilansowe (z wyłączeniem instrumentów pochodnych, transakcji finansowanych z użyciem papierów wartościowych i aktywów powierniczych) (suma wierszy 1 i 2)</b>	<b>376 174</b>
<b>Ekspozycje z tytułu instrumentów pochodnych</b>		
4	Koszt odtworzenia związany z wszystkimi transakcjami na instrumentach pochodnych (tj. z pominięciem kwalifikującego się zmiennego depozytu zabezpieczającego w gotówce)	
5	Kwoty narzutu w odniesieniu do potencjalnej przyszłej ekspozycji związanej z wszystkimi transakcjami na instrumentach pochodnych (metoda wyceny według wartości rynkowej)	
EU-5a	Ekspozycja obliczona według metody wyceny pierwotnej ekspozycji	
6	Ubruttowanie zapewnionego zabezpieczenia instrumentów pochodnych, jeżeli obliczono je od aktywów bilansowych zgodnie z mającymi zastosowanie standardami rachunkowości	
7	(Odliczenia aktywów wierzytelności w odniesieniu do zmiennego depozytu zabezpieczającego w gotówce zapewnionego w transakcjach na instrumentach pochodnych)	
8	(Wyłączone ekspozycje z tytułu transakcji rozliczanych za pośrednictwem klienta w odniesieniu do składnika rozliczanego z kontrahentem centralnym)	
9	Skorygowana skuteczna wartość nominalna wystawionych kredytowych instrumentów pochodnych	

10	(Skorygowana skuteczna wartość nominalna kompensat i odliczeń narzutów w odniesieniu do wystawionych kredytowych instrumentów pochodnych)	
11	<b>Całkowite ekspozycje z tytułu instrumentów pochodnych (suma wierszy 4-10)</b>	
<b>Ekspozycje z tytułu transakcji finansowanych z użyciem papierów wartościowych</b>		
12	Aktywa z tytułu transakcji finansowanych z użyciem papierów wartościowych brutto (bez uwzględnienia kompensowania), po korekcie z tytułu transakcji księgowych dotyczących sprzedaży	
13	(Skompensowane kwoty zobowiązań gotówkowych i wierzytelności wierzytelności gotówkowych w odniesieniu do aktywów z tytułu transakcji finansowanych z użyciem papierów wartościowych brutto)	
14	Ekspozycja na ryzyko kredytowe kontrahenta w odniesieniu do aktywów z tytułu transakcji finansowanych z użyciem papierów wartościowych	
EU-14a	Odstępstwo dotyczące transakcji finansowanych z użyciem papierów wartościowych: Ekspozycja na ryzyko kredytowe kontrahenta zgodnie z art.429b ust. 4 i art. 222 rozporządzenia (UE) nr 575/2013	
15	Ekspozycje z tytułu transakcji zawieranych poprzez pośrednika	
EU-15a	(Wyłączone ekspozycje z tytułu transakcji finansowanych z użyciem papierów wartościowych rozliczanych za pośrednictwem klienta w odniesieniu do składnika rozliczanego z kontrahentem centralnym)	
16	<b>Całkowite ekspozycje z tytułu transakcji finansowanych z użyciem papierów wartościowych (suma wierszy 12-15a)</b>	
<b>Inne ekspozycje pozabilansowe</b>		
17	Ekspozycje pozabilansowe wyrażone wartością nominalną brutto	<b>11 582</b>
18	(Korekty z tytułu konwersji na kwoty ekwiwalentu kredytowego)	<b>-4 983</b>
19	Inne ekspozycje pozabilansowe (suma wierszy 17 i 18)	<b>6 599</b>
<b>Ekspozycje wyłączone zgodnie z art. 429 ust. 7 i 14 rozporządzenia nr 575/2013 (bilansowe i pozabilansowe)</b>		
EU-19a	(Wyłączenie ekspozycji wewnętrznych grupy (na zasadzie nieskonsolidowanej) zgodnie z art.429 ust.7 rozporządzenia (UE) nr 575/2013 (bilansowych i pozabilansowych))	
EU-19b	(Ekspozycje wyłączone zgodnie z art. 429 ust.14 rozporządzenia (UE) nr 575/2013 (bilansowe i pozabilansowe)	
<b>Kapitał i miara ekspozycji całkowitej</b>		
20	Kapitał Tier I	<b>23 982</b>
21	Miara ekspozycji całkowitej składająca się na wskaźnik dźwigni (suma wierszy 3, 11, 16, 19, EU-19a i EU-19b)	<b>382 773</b>
<b>Wskaźnik dźwigni</b>		



22	<b>Wskaźnik dźwigni</b>	<b>6,26</b>
<b>Wybór przepisów przejściowych i kwota wyłączonych pozycji powierniczych</b>		
EU-23	Wybór przepisów przejściowych na potrzeby określenia miary kapitału	
EU-24	Kwota wyłączonych pozycji powierniczych zgodnie z art. 429 ust. 11 rozporządzenia (UE) nr 575/2013	

**Podział ekspozycji bilansowych (z wyłączeniem instrumentów pochodnych, transakcji finansowanych z użyciem papierów wartościowych i ekspozycji wyłączonych)**

		<b>Ekspozycje wskaźnika dźwigni określone w rozporządzeniu w sprawie wymogów kapitałowych</b>
EU-1	Całkowite ekspozycje bilansowe ( z wyłączeniem instrumentów pochodnych, transakcji finansowanych z użyciem papierów wartościowych i ekspozycji wyłączonych), w tym:	<b>376 174</b>
EU-2	Ekspozycje zaliczane do portfela handlowego	
EU-3	Ekspozycje zaliczane do portfela bankowego, w tym:	
EU-4	Obligacje zabezpieczone	
EU-5	Ekspozycje traktowane jako ekspozycje wobec państwa	<b>72 430</b>
EU-6	Ekspozycje wobec samorządów regionalnych, wielostronnych banków rozwoju, organizacji międzynarodowych i podmiotów sektora publicznego, których nie traktuje się jak państwa	<b>16 394</b>
EU-7	Instytucje	<b>112 778</b>
EU-8	Zabezpieczone hipotekami na nieruchomościach	<b>121 373</b>
EU-9	Ekspozycje detaliczne	<b>6 769</b>
EU-10	Przedsiębiorstwa	<b>34 347</b>
EU-11	Ekspozycje, których dotyczy niewykonanie zobowiązania	
EU-12	Pozostałe ekspozycje (np. kapitałowe, sekurytyzacyjne i inne aktywa niegenerujące zobowiązania kredytowego)	<b>12 083</b>

Ryzyko nadmiernej dźwigni finansowej Bank klasyfikuje do ryzyk nieistotnych. Wskaźnik dźwigni kształtował się w 2019 roku na dobrym poziomie.

**19. Stosowanie metody IRB w odniesieniu do ryzyka kredytowego – art. 452 Rozporządzenia CRR**

Nie dotyczy.

Bank nie stosuje metody IRB.

## 20. Stosowanie technik ograniczania ryzyka kredytowego – art. 453 Rozporządzenia CRR

Bank stosuje następujące techniki ograniczania ryzyka kredytowego:

1. Pomniejszanie podstawy tworzenia rezerw celowych zgodnie z Rozporządzeniem Ministra Finansów w sprawie zasad tworzenia rezerw celowych na ryzyko związane z działalnością banków.  
Bank przyjmuje zabezpieczenia zgodnie z *Instrukcją prawnych form zabezpieczenia wierzytelności w Banku Spółdzielczym w Zambrowie*.
2. Pomniejszanie wag ryzyka przypisywanych ekspozycjom kredytowym zabezpieczonym hipotecznie na nieruchomości mieszkalnej w rachunku wymogów kapitałowych na podstawie Rozporządzenia 575/2013 UE.  
Bank zarządza ryzykiem związanym z ekspozycjami zabezpieczonymi hipotecznie, zgodnie z *Instrukcją zarządzania ryzykiem kredytowym w Banku Spółdzielczym w Zambrowie*.
3. Techniki redukcji ryzyka kredytowego – zgodnie z Rozporządzeniem 575/2013 UE – procedurę wyznaczania wymogu kapitałowego z tytułu technik redukcji ryzyka kredytowego w Banku opisuje *Instrukcja oceny adekwatności kapitałowej w Banku Spółdzielczym w Zambrowie*.
4. W celu ograniczania skutków ryzyka kredytowego Bank przyjmuje zabezpieczenia. Przyjmowane zabezpieczenia powinny spełniać kryteria płynności, wartości oraz dostępu możliwości ich kontroli, zgodnie z obowiązującą w Banku:
  - *Instrukcją prawnych form zabezpieczenia wierzytelności w Banku Spółdzielczym w Zambrowie*
  - *Instrukcją monitoringu zabezpieczeń w Banku Spółdzielczym w Zambrowie*
  - *Instrukcja Zasady klasyfikacji ekspozycji kredytowych i tworzenia rezerw w Banku Spółdzielczym w Zambrowie*.
5. Wartość przyjmowanych zabezpieczeń powinna zapewnić odpowiedni poziom wskaźnika LtV przez cały okres kredytowania.
6. Bank stale monitoruje zmiany na rynku typowych zabezpieczeń, przyjmowanych przez Bank, tj. rynku nieruchomości.
7. Bank preferuje zabezpieczenia zwrotności kredytów, które pozwalają na:
  - a. skuteczną egzekucję należności w przypadku braku spłaty kredytów,
  - b. pomniejszenie podstawy tworzenia rezerw celowych,
  - c. przypisanie niższych wag ryzyka ekspozycjom kredytowym w rachunku wymogu kapitałowego.

*Tab. Nr 17*  
*Przyjęte przez Bank rodzaje zabezpieczeń ekspozycji kredytowych wg stanu na*  
*31.12.2019 r. (w tys. zł)*

Rodzaj zabezpieczenia	Wartość zabezpieczenia	Struktura
weksel własny i poręczenie wekslowe	25 843	14,2%
poręczenie cywilne	5 132	2,8%
zastaw resjetrowy	5 157	2,8%
przewłaszczenie	6 921	3,8%
blokada lokaty	125	0,1%
kaucja		0,0%
hipoteka na nieruchomości mieszkalnej	18 730	10,3%
hipoteka pozostała	119 972	66,0%
gwarancja	-	0,0%
<b>Podsumowanie:</b>	<b>181 880</b>	<b>100,0%</b>

## 21. Stosowanie metod zaawansowanego pomiaru w odniesieniu do ryzyka operacyjnego – art. 454 Rozporządzenia CRR

Nie dotyczy

Bank nie stosuje metod zaawansowanego pomiaru w odniesieniu do ryzyka operacyjnego.

## 22. Stosowanie wewnętrznych modeli pomiaru ryzyka rynkowego – art. 455 Rozporządzenia CRR

Nie dotyczy

Bank nie stosuje wewnętrznych modeli pomiaru ryzyka rynkowego.

Zambrów, dnia 13.08.2020 roku  
Sporządził: Justyna Kossakowska  
Sprawdziła: Anna Ołdakowska

## Informacja o strategii i celach zarządzania ryzykiem

### Podstawowe założenia procesu zarządzania ryzykiem

1. Podejmowanie ryzyka zmusza Bank do koncentrowania uwagi na powstających zagrożeniach, poszukiwania form obrony przed zagrożeniami i dostosowywania działalności do zmieniających się warunków zewnętrznych; ostrożnościowe podejmowanie ryzyka oznacza utrzymywanie racjonalnej równowagi pomiędzy prowadzeniem działalności przychodowej i kontrolowaniem ryzyka.
2. W celu przeprowadzania procesów wymienionych w ust. 1 realizowane są zadania, związane z analizą wartości podstawowych mierników charakterystycznych dla poszczególnych rodzajów ryzyka.
3. Do głównych zadań w zakresie zarządzania ryzykiem w Banku należy: dostarczanie informacji na temat ryzyka i jego profilu, stosowanie działań profilaktycznych redukujących ryzyko i jego skutki, monitorowanie dopuszczalnego poziomu ryzyka.
4. Bank zarządza rodzajami ryzyka uznanymi przez Bank za istotne zgodnie z obowiązującymi wewnętrznymi regulacjami zarządzania tymi rodzajami ryzyka.
5. Na system zarządzania każdym rodzajem ryzyka składa się:
  - 1) procedura opisująca zasady zarządzania ryzykiem;
  - 2) identyfikacja, pomiar i monitorowanie;
  - 3) system limitów ograniczających ryzyko;
  - 4) system informacji zarządczej;
  - 5) odpowiednio dostosowana organizacja procesu zarządzania.
6. Do rodzajów ryzyka uznanych przez Bank za istotne, o których mowa w ust. 4, zaliczane są:
  - 1) ryzyko kredytowe, w tym ryzyko koncentracji;
  - 2) ryzyko operacyjne;
  - 3) ryzyko płynności;
  - 4) ryzyko stopy procentowej w księdze bankowej;
  - 5) ryzyko kapitałowe;
  - 6) ryzyko rynkowe;
  - 7) ryzyko braku zgodności.

Procedury zarządzania ryzykiem podlegają przeglądowi i aktualizacji w cyklach rocznych pod względem dostosowania ich do aktualnych przepisów prawa przy uwzględnieniu zmian w skali działalności Banku oraz zmian organizacyjnych; wnioski z przeglądu prezentowane są Zarządowi Banku oraz przekazywane do odpowiednich komórek organizacyjnych Banku, celem ewentualnego uaktualnienia zasad zarządzania poszczególnymi rodzajami ryzyka.

### Proces zarządzania ryzykiem

W procesie zarządzania ryzykiem bankowym w Banku uczestniczą:

- 1) Rada Nadzorcza;
- 2) Zarząd;
- 3) komórki organizacyjne (lub wyznaczone osoby w Banku) odpowiedzialne za:
  - a) sprawozdawczość dla odbiorców zewnętrznych,
  - b) zarządzanie nadwyżką środków,
  - c) sprzedaż kredytów,
  - d) identyfikację i akceptację ryzyka kredytowego dla pojedynczych transakcji,

e) pomiar, monitorowanie i kontrolę poszczególnych rodzajów ryzyka bankowego.

Rada Nadzorcza:

- 1) zatwierdza Strategię działania Banku oraz zasady ostrożnego i stabilnego zarządzania Bankiem, obejmujące m.in. możliwy do zaakceptowania ogólny poziom ryzyka Banku;
- 2) zatwierdza procedury dotyczące procesów:
  - a) szacowania kapitału wewnętrznego,
  - b) planowania i zarządzania kapitałowego;
- 3) zatwierdza strukturę organizacyjną Banku, zawartą w Regulaminie organizacyjnym, dostosowaną do wielkości i profilu ponoszonego ryzyka;
- 4) zatwierdza ogólne zasady polityki dotyczącej zmiennych składników wynagrodzeń;
- 5) sprawuje nadzór nad zarządzaniem ryzykiem braku zgodności rozumianym jako skutki nieprzestrzegania przepisów prawa, regulacji wewnętrznych oraz przyjętych przez Bank standardów postępowania, a także zatwierdza założenia polityki Banku w zakresie ryzyka braku zgodności, ocenia efektywność zarządzania ryzykiem braku zgodności;
- 6) sprawuje nadzór nad zgodnością polityki Banku w zakresie podejmowania ryzyka ze Strategią działania i planem finansowym Banku;
- 7) zapewnia wybór członków Zarządu posiadających odpowiednie kwalifikacje do sprawowania wyznaczonych im funkcji;
- 8) sprawuje nadzór nad wprowadzeniem systemu zarządzania ryzykiem występującym w działalności Banku oraz ocenia adekwatność i skuteczność tego systemu, głównie poprzez zapoznawanie się z raportami i sprawozdaniami dotyczącymi oceny narażenia Banku na poszczególne rodzaje ryzyka (w tym ryzyka braku zgodności) i na ich podstawie dokonuje oceny stopnia efektywności i adekwatności zarządzania ryzykiem;
- 9) ocenia, czy działania Zarządu w zakresie kontroli nad działalnością Banku są skuteczne i zgodne z polityką Rady Nadzorczej.

Zarząd:

- 1) odpowiada za opracowanie, wprowadzenie oraz aktualizację pisemnych strategii oraz procedur dotyczących planowania, identyfikacji, pomiaru, monitorowania i kontroli ryzyka w zakresie:
  - a) systemu zarządzania ryzykiem, w tym ryzyka braku zgodności,
  - b) systemu kontroli wewnętrznej,
  - c) szacowania kapitału wewnętrznego, zarządzania i planowania kapitałowego,
  - d) dokonywania przeglądów procesu szacowania i utrzymywania kapitału wewnętrznego;
- 2) odpowiada za skuteczność systemu zarządzania ryzykiem, w tym ryzyka do spraw zgodności, systemu kontroli wewnętrznej, procesu szacowania kapitału wewnętrznego i dokonywania przeglądów procesu szacowania i utrzymywania kapitału wewnętrznego oraz za nadzór nad efektywnością tych procesów;
- 3) odpowiada za zorganizowanie skutecznego procesu oceny adekwatności kapitałowej i utrzymywania kapitału wewnętrznego oraz nadzór nad jego efektywnością, wprowadzając w razie potrzeby niezbędne korekty i udoskonolenia;
- 4) wprowadza zatwierdzoną przez Radę Nadzorczą strukturę organizacyjną dostosowaną do wielkości i profilu ponoszonego ryzyka;

- 5) wprowadza podział zadań realizowanych w Banku, który zapewnia niezależność funkcji planowania, pomiaru, monitorowania i kontrolowania ryzyka od działalności operacyjnej skutkującej podejmowaniem ryzyka przez Bank;
- 6) zatwierdza limity wewnętrzne oraz ich wysokość dostosowaną do akceptowanego przez Radę Nadzorczą ogólnego poziomu ryzyka Banku;
- 7) odpowiada za przejrzystość działań Banku, w szczególności za politykę informacyjną w zakresie działalności Banku, pozwalającą na ocenę skuteczności działania Rady Nadzorczej i Zarządu Banku w zakresie zarządzania Bankiem, monitorowania stanu bezpieczeństwa działalności Banku i za ocenę sytuacji finansowej Banku;
- 8) zapewnia zgodność działania Banku z obowiązującymi przepisami prawa;
- 9) zapewnia, że Bank prowadzi politykę służącą zarządzaniu wszystkimi istotnymi rodzajami ryzyka w działalności Banku i posiada procedury w tym zakresie;
- 10) odpowiada za opracowanie, wprowadzenie oraz aktualizację polityki zmiennych składników wynagrodzeń;
- 11) uwzględnia rezultaty badań prowadzonych przez komórkę audytu wewnętrznego oraz biegłych rewidentów przy podejmowaniu decyzji w ramach zarządzania Bankiem;
- 12) przekazuje Radzie Nadzorczej okresowe informacje przedstawiające w sposób rzetelny, przejrzysty i syntetyczny rodzaje i wielkość ryzyka w działalności Banku.

Zarządzanie ryzykiem jest zorganizowane w sposób umożliwiający zapobieganie konfliktom interesów pomiędzy pracownikami, czy też jednostkami organizacyjnymi Banku.

Komórki organizacyjne Banku biorą udział w procesie zarządzania ryzykiem poprzez realizację celów zawartych w niniejszej strategii oraz zgodnie z regulaminem organizacyjnym Banku.

Komórki organizacyjne (lub wyznaczone osoby w Banku) uczestniczą w procesie zarządzania ryzykiem w ramach przypisanych im zadań w strukturze organizacyjnej Banku oraz w procedurach wewnętrznych, dotyczących zarządzania poszczególnymi rodzajami ryzyka.

#### Identyfikacja, pomiar i monitorowanie ryzyka

1. Bank stosuje metody identyfikowania i pomiaru ryzyka związanego z jego działalnością dostosowane do profilu, skali i złożoności ryzyka, a także do profilu i skali prowadzonej działalności, w przypadku wątpliwości w zakresie poziomu ryzyka stosuje się podejście z zachowaniem maksymalnego stopnia ostrożności.
2. Częstotliwość pomiaru ryzyka dostosowana jest do wielkości oraz charakteru poszczególnych rodzajów ryzyka w działalności Banku.
3. Metody lub systemy pomiaru ryzyka, a w szczególności ich założenia, są poddawane okresowej ocenie uwzględniającej testowanie i weryfikację historyczną.
4. Przegląd i aktualizacja metod lub systemów pomiaru ryzyka przeprowadzane są wraz z przeglądem procedur dotyczących zarządzania ryzykiem.

#### Limity ograniczające ryzyko

1. Bank wprowadza odpowiednie do skali i złożoności działalności limity wewnętrzne ograniczające poziom ryzyka występującego w poszczególnych obszarach działania Banku.

2. Procedury wewnętrzne określają zasady ustalania i aktualizowania wysokości limitów oraz częstotliwość monitorowania ich przestrzegania i raportowania.
3. Poziom limitów wewnętrznych jest dostosowany do akceptowanego przez Radę Nadzorczą ogólnego poziomu ryzyka Banku.
4. Analizy będące podstawą do określenia wysokości limitów wewnętrznych są sporządzane w formie pisemnej.
5. Bank określa wysokość limitów (w zależności od rodzaju ryzyka lub charakteru limitu) w oparciu o następujące przesłanki:
  - 1) analizę historyczną stopnia wykorzystania limitu;
  - 2) planowaną zmianę skali działania Banku
  - 3) apetyt na ryzyko określony przez Radę Nadzorczą;
  - 4) analizę wpływu zrealizowania się limitu w maksymalnej wysokości na sytuację finansową Banku;
  - 5) wysokość ryzyka, którym jest obciążona pozycja objęta limitem.
6. Z zachowaniem limitów określonych w ustawie Prawo bankowe, Bank ustalił i weryfikuje wewnętrzne limity zaangażowań według kryteriów uwzględniających specyfikę ich działalności.
7. Procedury wewnętrzne dotyczące zarządzania ryzykiem określają sytuacje, w których dopuszczalne jest przekroczenie limitów wewnętrznych, określają warunki akceptacji przekroczeń oraz sposób postępowania w przypadku przekroczenia limitów wewnętrznych.
8. Przyjęte rodzaje limitów wewnętrznych, dotyczących poszczególnych rodzajów ryzyka oraz ich wysokość, zatwierdza Zarząd Banku.
9. Przekroczenia limitów wewnętrznych są monitorowane i poddawane szczegółowej analizie – zadania te wykonują komórki organizacyjne wskazane w procedurach szczegółowych dotyczących zarządzania poszczególnymi rodzajami ryzyka.

#### Informacja zarządcza dotycząca zarządzania ryzykiem

1. Podstawę monitorowania procesu zarządzania ryzykiem w Banku stanowi formalnie ustanowiony system informacji zarządczej.
2. System sprawozdawczości zarządczej dostarcza informacji na temat:
  - 1) rodzajów i wielkości ryzyka w działalności Banku;
  - 2) profilu ryzyka;
  - 3) stopnia wykorzystania limitów ostrożnościowych;
  - 4) wyników testów warunków skrajnych;
  - 5) skutków decyzji w zakresie zarządzania ryzykiem.
3. Monitorowanie ryzyka odbywa się z częstotliwością umożliwiającą dostarczenie informacji o zmianach profilu ryzyka Banku.
4. Zakres oraz szczegółowość sprawozdań wewnętrznych są dostosowane do rodzaju raportowanego ryzyka oraz odbiorców informacji.
5. Rzetelność, dokładność oraz aktualność dostarczanych informacji zapewnia wprowadzony w Banku system kontroli wewnętrznej.
6. Szczegółowe zasady działania systemu informacji zarządczej reguluje w Banku odrębna procedura; ponadto w regulacjach dotyczących zarządzania poszczególnymi rodzajami ryzyka bankowego został określony w sposób ogólny zakres informacji zarządczej z obszaru, którego dotyczy regulacja; szczegółowy wykaz sprawozdań zarządczych określa odrębna regulacja.

## Informacja na temat profilu ryzyka

Bank Spółdzielczy w Zambrowie z siedzibą w Zambrowie, ul. Białostocka 2 w 2019 roku prowadzi działalność wykorzystując kanały dystrybucji bezpośredniej, tj. poprzez placówki wymienione w tabeli nr 1.

Działalność operacyjna prowadzona była również za pośrednictwem banku internetowego.

Bank Spółdzielczy w Zambrowie na dzień 31 grudnia 2019 roku nie posiadał udziałów w podmiotach zależnych nie objętych konsolidacją.

### **Ryzyko bankowe**

Podejmowanie ryzyka wiąże się nierozdzielnie z prowadzoną przez Bank działalnością, powodując konieczność koncentrowania uwagi na powstających zagrożeniach oraz stałego poszukiwania form obrony przed tymi zagrożeniami.

Wprowadzony w Banku system zarządzania ryzykiem ma więc na celu przede wszystkim zapewnienie ostrożnego i stabilnego zarządzania ryzykiem bankowym, gwarantujące odpowiedni poziom bezpieczeństwa przy zachowaniu rentowności działalności, uwzględniające skalę prowadzonej działalności oraz zmiany zachodzące w samym Banku jak i jego otoczeniu.

Zarządzanie ryzykiem ma między innymi na celu:

- ⇒ długookresową zdolność konkurencyjną Banku na rynku;
- ⇒ ochronę funduszy własnych i gromadzenie kapitału niezbędnego do sprawnego funkcjonowania Banku;
- ⇒ ochronę środków powierzonych Bankowi przez jego depozytariuszy (ochrona depozytów);
- ⇒ zapobieganie stratom oraz wykorzystanie możliwości osiągnięcia optymalnego zysku;
- ⇒ optymalny wybór obszarów działania Banku, struktury organizacyjnej, systemu planowania i kontroli, systemu elektronicznego przetwarzania danych;
- ⇒ rozwijanie działalności operacyjnej zgodnie z założeniami przyjętymi przez Zarząd Banku oraz Radę Nadzorczą;

Zadaniem systemu zarządzania ryzykiem jest identyfikowanie, pomiar i szacowanie, limitowanie, monitorowanie, raportowanie oraz kontrolowanie występującego w działalności Banku ryzyka służące zapewnieniu realizacji celów działania Banku.

Do głównych zadań w zakresie zarządzania ryzykiem w Banku należy:

- ⇒ planowanie ryzyka (apetyt na ryzyko),
- ⇒ dostarczanie informacji na temat ryzyka i jego profilu;
- ⇒ stosowanie działań profilaktycznych redukujących ryzyko i jego skutki;
- ⇒ monitorowanie dopuszczalnego ryzyka;
- ⇒ szacowanie wymogów kapitałowych na pokrycie poszczególnych rodzajów ryzyka;
- ⇒ audyt skuteczności zarządzania ryzykiem w Banku.
- ⇒ ograniczanie ryzyka.



Wielkość ryzyka bankowego zależy od wielu wzajemnie powiązanych czynników,  
z których większość nie jest zależna od działań Banku; są to:

- ⇒ czynniki ogólnogospodarcze, np. polityka gospodarcza państwa, polityka Banku Centralnego, ustalanie stóp procentowych przez Radę Polityki Pieniężnej, w szczególności w zakresie redyskonta weksli, stopa inflacji, zadłużenie budżetu, kondycja ekonomiczna jednostek gospodarczych, światowy kryzys zarówno finansowy jak i gospodarczy;
- ⇒ czynniki społeczne, np. zachowania klientów Banku, skłonność do oszczędzania;
- ⇒ czynniki polityczne, np. tendencje i wydarzenia mające wpływ na sytuację społeczno-gospodarczą;
- ⇒ czynniki demograficzne, np. struktura ludności, stopa bezrobocia;
- ⇒ czynniki techniczne, np. stan infrastruktury.

Wprowadzona w Banku struktura organizacyjna jest dostosowana do skali działania Banku oraz profilu ponoszonego przez Bank ryzyka, ma na celu zapewnienie niezależności funkcji pomiaru, monitorowania i kontrolowania ryzyka od działalności operacyjnej, z której wynika podejmowanie przez Bank ryzyka. Ze względu na rozpiętość kierowania i liczbę szczebli zarządzania w Banku występuje struktura płaska.

Zarząd Banku odpowiada za wprowadzenie skutecznego, efektywnego i adekwatnego do skali działania Banku systemu zarządzania ryzykiem, planowanie ryzyka, sterowanie ryzykiem, kontrolowanie ryzyka, natomiast Rada Nadzorcza sprawuje nadzór nad tym systemem.

Zarządzanie ryzykiem w Banku odbywa się na podstawie pisemnych regulacji, znanych wszystkim pracownikom biorącym udział w procesie zarządzania ryzykiem, podlegającym regularnym weryfikacjom mającym na celu ich dostosowanie do zmian profilu ryzyka i otoczenia gospodarczego Banku.

Wewnętrzne procedury Banku w zakresie zarządzania ryzykiem wskazują zasady służące określaniu wielkości podejmowanego ryzyka, zasady zarządzania ryzykiem, limity ograniczające ryzyko i zasady postępowania w przypadku przekroczenia limitów oraz przyjęty system informacji zarządczej.

Efektywne zarządzanie ryzykiem w skali całego Banku stało się formalną koniecznością ze względu na mało stabilne parametry ekonomiczne i społeczne, charakteryzujące się niskim tempem wzrostu gospodarczego, wysokim bezrobociem jak również częstymi zmianami przepisów prawa, czy ustalaniem stóp procentowych.

System kontroli ryzyka bankowego obejmuje zarządzanie kilkoma głównymi rodzajami ryzyka, które zostały w Banku zdefiniowane jako ryzyko o istotnym charakterze. Jest to między innymi ryzyko kredytowe, ryzyko płynności, ryzyko operacyjne, ryzyko stopy procentowej, ryzyko rynkowe, ryzyko kapitałowe, ryzyko braku zgodności. Powyższe kategorie ryzyka podlegają miesięcznym analizom i kontroli (z wyjątkiem ryzyka operacyjnego – raz na kwartał), przedkładanym Zarządowi Banku.

## **Ryzyko kredytowe.**

To najbardziej znaczący rodzaj ryzyka w Banku z uwagi na charakter i zakres prowadzonej działalności. Ryzyko kredytowe - to dla Banku ryzyko nieoczekiwanego niewykonania zobowiązania lub pogorszenia się zdolności kredytowej zagrażającej wykonaniu zobowiązania; jest to niebezpieczeństwo niespłacenia zobowiązań przez wierzyciela Banku z tytułu zaciągniętych kredytów, gwarancji, poręczeń, akredytyw. Występuje, kiedy kredytobiorca nie zwraca (w całości lub w części) przypadających rat kapitałowych wraz z uzgodnionymi odsetkami (ewentualnie z innymi opłatami). Ryzyko to wpływa w sposób najbardziej istotny na działalność Banku, ponieważ niespłacenie udzielonych należności wiąże się z poniesieniem przez Bank ewentualnych dużych strat. Ryzyko kredytowe obejmuje w Banku ryzyko kontrahenta, ryzyko koncentracji oraz ryzyko wynikające z detalicznych i zabezpieczonych hipotecznie ekspozycji kredytowych.

Celem strategicznym w zakresie zarządzania ryzykiem kredytowym jest budowa odpowiedniego do posiadanych funduszy własnych bezpiecznego portfela kredytowego, zapewniającego odpowiedni poziom dochodowości.

Cel ten jest realizowany poprzez zarządzanie ryzykiem kredytowym obejmującym podstawowe kierunki działań (cele pośrednie):

- ⇒ budowa bezpiecznego, zdywersyfikowanego portfela kredytowego;
- ⇒ podejmowanie działań zabezpieczających w obszarze ryzyka pojedynczej transakcji oraz ryzyka portfela kredytowego;
- ⇒ działania organizacyjno-proceduralne.

Nadrzędnym celem Banku w zakresie zarządzania ryzykiem kredytowym jest utrzymywanie stabilnego, zrównoważonego i zdywersyfikowanego pod względem jakości i wartości portfela kredytowego, równocześnie cechującego się wysoką dochodowością oraz bezpieczeństwem rozumianym jako minimalizacja ryzyka wystąpienia kredytów zagrożonych.

W celu osiągnięcia długofalowych zamierzeń w zakresie ryzyka kredytowego - w Banku badaniu poddaje się czynniki ryzyka makroekonomicznego.

W Banku stosowany jest monitoring – przeprowadzony w oparciu o:

- Rozporządzenie Ministra Finansów z dnia 16 grudnia 2008 r. w sprawie zasad tworzenia rezerw na ryzyko związane z działalnością banków wraz z rozporządzeniami zmieniającymi,
- procedury wewnętrzne.

W zakresie ryzyka kredytowego Bank dokonuje wyznaczania wymogu kapitałowego z tytułu tego ryzyka przy zastosowaniu metody standardowej.

Analiza ryzyka kredytowego oraz zarządzanie ryzykiem kredytowym przeprowadzane są zgodnie z przyjętymi w Banku procedurami.

Ryzyko kredytowe w Banku wynika między innymi z koncentracji, która jest efektem ograniczenia działalności Banku do obszaru określonego w Statucie, zatwierdzonego przez Komisję Nadzoru Finansowego.

Zarządzanie ryzykiem kredytowym to proces ciągły, opierający się na okresowo weryfikowanych zasadach, których przestrzeganie umożliwiłoby zminimalizowanie zagrożeń występujących w działalności kredytowej, co można osiągnąć dzięki podejmowaniu odpowiednich działań zabezpieczających w dwóch podstawowych obszarach: ryzyka pojedynczej transakcji, ryzyka portfela kredytowego. Bank dąży do

ograniczania ryzyka kredytowego oraz ryzyka koncentracji wyznaczając limity rozwoju akcji kredytowej. Ustalone limity były przestrzegane.

### **Ryzyko stopy procentowej.**

Celem strategicznym w zakresie zarządzania ryzykiem stopy procentowej jest utrzymanie relacji przychodów i kosztów odsetkowych oraz bilansowej wartości zaktualizowanej kapitału wynikającej ze zmian stóp procentowych w granicach nie zagrażających bezpieczeństwu Banku i akceptowanych przez Radę Nadzorczą.

Celem Banku jest w zakresie zarządzania ryzykiem stopy procentowej jest maksymalizacja marży odsetkowej w warunkach zmienności rynkowych stóp procentowych oraz minimalizacja negatywnego wpływu zmian stóp procentowych na wynik odsetkowy.

Zarządzanie ryzykiem stopy procentowej oraz marżą odsetkową opiera się na:

- ⇒ analizie obecnego oraz prognozowanego kształtowania się stóp procentowych na rynku międzybankowym;
- ⇒ analizach narażenia Banku na ryzyko stóp procentowych oraz analizach oprocentowania produktów Banku;
- ⇒ prognozach kształtowania się przyszłego wyniku odsetkowego;
- ⇒ dostępności produktów aktywnych i pasywnych;
- ⇒ przestrzeganiu ustalonych limitów;
- ⇒ realizowaniu celów przyjętych w Strategii.

Zarządzanie ryzykiem stopy procentowej oraz marżą odsetkową odbywa się poprzez:

- ⇒ kształtowanie oprocentowania aktywów i pasywów;
- ⇒ wydłużenie aktywów bądź pasywów poprzez szersze zastosowanie instrumentów o stałej stopie procentowej;
- ⇒ skracanie aktywów bądź pasywów poprzez zwiększenie udziału instrumentów o zmiennej stopie procentowej;
- ⇒ zmianę długości zapadalności aktywów o oprocentowaniu stałym;
- ⇒ zmniejszeniu lub zwiększeniu zaangażowania w aktywach mniej wrażliwych na zmiany stóp procentowych;
- ⇒ zmianę strategii kredytowej.

Analiza ryzyka stopy procentowej przeprowadzana jest co najmniej raz w miesiącu zgodnie z opracowanymi procedurami wewnętrznymi. Bank monitoruje ryzyko stopy procentowej w księdze bankowej w okresach miesięcznych i w zależności od otrzymanych wyników analiz wyznacza wewnętrzny wymóg kapitałowy na pokrycie ryzyka stopy procentowej.

### **Ryzyko płynności.**

Wiąże się z możliwością braku środków płynnych, jeżeli terminy trwałości aktywów (terminy zapadalności) i terminy trwałości pasywów (terminy wymagalności) nie są dopasowane.

Ryzyko płynności jest to ryzyko utraty zdolności do terminowego wywiązywania się z bieżących i przyszłych zobowiązań bilansowych i pozabilansowych w terminie ich wymagalności bez ponoszenia nie akceptowalnych strat.

Celem strategicznym Banku w zakresie zarządzania płynnością jest pełne zabezpieczenie płynności Banku, minimalizacja ryzyka utraty płynności przez Bank w przyszłości oraz optymalne zarządzanie nadwyżkami środków finansowych.

Bank określił podstawowy cel zarządzania ryzykiem płynności jako utrzymanie struktury aktywów i pasywów zapewniające osiągnięcie wysokiej rentowności, stałego i rosnącego wyniku finansowego przy jednoczesnym zapewnieniu zdolności do terminowego wywiązania się z bieżących i przyszłych zobowiązań bez konieczności ponoszenia dodatkowych kosztów.

Cel ten jest realizowany poprzez zarządzanie ryzykiem płynności obejmujące podstawowe kierunki działań (cele pośrednie):

- ⇒ zapewnienie odpowiedniej struktury aktywów, ze szczególnym uwzględnieniem aktywów długoterminowych;
- ⇒ podejmowanie działań (w tym działań marketingowych) w celu utrzymania odpowiedniej do skali działalności stabilnej bazy depozytowej;
- ⇒ utrzymanie nadzorczych miar płynności.

Zarządzanie płynnością objęte jest systemem mechanizmów kontrolnych uwzględniających wszystkie elementy tego procesu, a zwłaszcza ocenę przyjętych narzędzi pomiaru, ocenę realizacji polityki Banku, system kompetencji i odpowiedzialności, mechanizmy informacyjno-sprawozdawcze stosowane na poszczególnych szczeblach zarządzania.

W procesie zarządzania ryzykiem płynności Bank dąży do rozwoju bazy depozytowej w powiązaniu z rozwojem bazy kredytowej. W celu zarządzania płynnością Bank wykorzystuje wskaźniki do wyliczania płynności finansowej oraz lukę płynności.

W procesie zarządzania płynnością Bank wykorzystuje analizę przepływu środków pieniężnych. W zakresie codziennego szacowania przepływów pieniężnych ustalono zasadę prowadzenia przepływów dziennych. Bank codziennie monitoruje i wylicza płynność finansową stosując kalkulację nadzorczych miar płynności według załącznika nr 3 do Uchwały nr 386/2008 z dnia 17 grudnia 2008 r. Komisji Nadzoru Finansowego z późn.zm.

Analiza ryzyka płynności oraz zarządzanie płynnością przeprowadzane są zgodnie z przyjętymi w Banku procedurami.

Ocena wewnętrznej adekwatności kapitałowej w zakresie ryzyka płynności w Banku Spółdzielczym w Zambrowie wskazuje na brak obowiązku utrzymywania kapitałów na pokrycie powyższego ryzyka, dlatego też Bank nie dokonywał wyznaczania wymogu kapitałowego z tytułu ryzyka płynności.

### **Ryzyko operacyjne.**

Jest to możliwość poniesienia strat powstałych w wyniku niewłaściwych lub wadliwie przebiegających procesów wewnętrznych, działań ludzi, funkcjonowania systemów, strat wynikających z przyczyn zewnętrznych. Ryzyko operacyjne obejmuje: ryzyko prawne, obszar IT nie obejmuje ryzyka reputacji i ryzyka strategicznego.

Celem strategicznym w zakresie zarządzania ryzykiem operacyjnym oraz ryzykiem braku zgodności w Banku jest ograniczanie ryzyka występowania strat operacyjnych oraz dążenie do ich minimalizowania.

Cel ten jest realizowany poprzez zarządzanie ryzykiem operacyjnym oraz ryzykiem braku zgodności obejmujące podstawowe kierunki działań (cele pośrednie):

- 1) określenie podstawowych procesów niezbędnych do zarządzania ryzykiem operacyjnym,
- 2) prowadzenie i analiza rejestru incydentów i strat z tytułu ryzyka operacyjnego (w tym zawarte są straty z tytułu ryzyka braku zgodności),
- 3) opracowanie ogólnych zasad zarządzania ryzykiem operacyjnym, w tym zasady identyfikacji, oceny, monitorowania, zabezpieczania i transferu ryzyka operacyjnego,
- 4) zarządzanie kadrami,
- 5) określenie docelowego profilu ryzyka operacyjnego, uwzględniającego skalę i profil ryzyka operacyjnego obciążającego Bank,
- 6) zdefiniowanie tolerancji (apetytu) Banku na ryzyko operacyjne, w tym wartości progowe sum strat danej klasy zdarzeń w określonym horyzoncie czasowym, oraz określone działania, które bank będzie podejmował w przypadkach, gdy wartości te zostaną przekroczone,
- 7) przyjęcie założeń dla systemu kontroli wewnętrznej w zakresie ryzyka operacyjnego.

Monitorowanie ryzyka operacyjnego zapewnia zachowanie odpowiedniego poziomu ryzyka poprzez podejmowanie odpowiednich działań minimalizujących to ryzyko i odpowiednio szybką reakcję na pojawiające się incydenty ryzyka operacyjnego. Rejestracji podlegają zdarzenia, które faktycznie miały miejsce. Gromadzenie informacji na temat zdarzeń generujących ryzyko operacyjne oparte jest na systematycznym wyszukiwaniu i zbieraniu danych o przyczynach ewentualnych strat, częstotliwości ich występowania oraz poziomu strat w skali całego Banku. Pomiarowi podlegają straty zarówno finansowe jak i niefinansowe.

W celu zmniejszenia ryzyka operacyjnego Bank monitoruje zdarzenia operacyjne, przeprowadza stosowne szkolenie kadry, udoskonala systemy zabezpieczeń, większość dyspozycji podejmowana jest kolegialnie. Kontrola zarządzania ryzykiem operacyjnym przeprowadzana jest w ramach: kontroli funkcjonalnej, procesów monitorowania ryzyka i efektów działań zaradczych oraz wyznaczonych limitów i wielkości progowych, audytu wewnętrznego.

Analiza ryzyka operacyjnego oraz zarządzanie ryzykiem operacyjnym przeprowadzane są zgodnie z przyjętymi w Banku regulacjami. Rejestr zdarzeń ryzyka operacyjnego odbywa za pomocą programu RISKAB pozwala on na pełną analizę zarejestrowanych zdarzeń ryzyka operacyjnego wraz z analizą strat rzeczywistych.

### **Ryzyko rynkowe**

Bank zdefiniował ryzyko rynkowe rozumiane jako ryzyko walutowe tj. poniesienia straty wynikającej ze zmian kursów walut.

Podstawowym celem zarządzania ryzykiem walutowym jest ograniczanie skutków narażenia Banku oraz Klientów na nieoczekiwane zmiany kursów walut.

W ramach stosowanej polityki ograniczania ryzyka Bank dąży do utrzymywania maksymalnie zrównoważonej pozycji walutowej.

Zarządzanie ryzykiem walutowym ma na celu kształtowanie struktury aktywów i pasywów walutowych w sposób zapewniający ograniczenie niebezpieczeństwa niekorzystnego wpływu zmian kursów walut na sytuację finansową Banku.

Sformalizowane zasady zarządzania ryzykiem walutowym zostały wprowadzone w formie pisemnej w regulacjach wewnętrznych Banku.

### **Informacje z zakresu ryzyka płynności**

#### **Do źródeł występowania ryzyka płynności w Banku zalicza się:**

1. niedopasowanie terminów zapadalności aktywów i wymagalności pasywów Banku
2. ryzyka związane ze stroną pasywną bilansu Banku
  - ryzyko nieprzewidywalnego zachowania się deponentów,
  - ryzyko związane ze zdolnością pozyskania depozytów oraz zaciągania kredytów i pożyczek,
  - ryzyko poniesienia nieplanowanych kosztów, powodujące obniżenie wyniku finansowego Banku
3. ryzyko związane ze stroną aktywną bilansu Banku
  - ryzyko braku wystarczającej ilości aktywów płynnych, lub możliwości zbycia tych aktywów,
  - ryzyko braku wystarczającej ilości środków pieniężnych w kasach Banku,
  - ryzyko niedotrzymania terminów spłat kredytów oraz innych należności
4. ryzyko dużych koncentracji zobowiązań i należności
5. inne czynniki wpływające na ryzyko płynności Banku, do których zaliczamy
  - wzrost aktywów niepracujących,
  - brak możliwości pozyskania nowych klientów,
  - zmiany przepisów prawnych, mogących wpłynąć na spadek depozytów w Banku

#### **Bank dywersyfikuje źródła finansowania poprzez m.in:**

- oferowanie produktów depozytowych klientom z sektora niefinansowego, budżetowego i finansowego,
- ograniczanie depozytów dużych deponentów,
- różne terminy wymagalności depozytów,
- różny charakter depozytów: depozyty terminowe i bieżące,

#### **Zakres odpowiedzialności za zarządzanie ryzykiem płynności:**

1. Rada Nadzorcza:
  - nadzoruje realizację polityki zarządzania ryzykiem płynności,
  - zatwierdza Plan ekonomiczno-finansowy oraz Plan pozyskania i utrzymywania środków obcych stabilnych,
  - analizuje raporty o poziomie ryzyka płynności Banku, wykorzystaniu limitów ostrożnościowych i skutkach decyzji w zakresie zarządzania ryzykiem płynności, oraz zapewnia, by Zarząd Banku podejmował odpowiednie działania naprawcze w sytuacji wystąpienia problemów,
  - określa akceptowalny poziom ryzyka płynności Banku,

- pełni funkcje kontrolną w odniesieniu do zarządzania ryzykiem płynności podejmowanym przez Bank,
2. Zarząd:
- odpowiada za stworzenie skutecznego systemu zarządzania ryzykiem płynności oraz realizację Strategii łącznie z Planem ekonomiczno-finansowym Banku w zakresie ryzyka płynności, a także nadzór nad efektywnym procesem zarządzania tym ryzykiem,
  - odpowiada za ustanowienie procesu zarządzania ryzykiem płynności w sposób zapewniający utrzymanie płynności bieżącej, krótkoterminowej, średnioterminowej oraz długoterminowej w normalnych warunkach, jak i w przypadku wystąpienia zdarzeń kryzysowych,
  - dostosowuje strukturę organizacyjną Banku oraz stopień zaawansowania metod zarządzania ryzykiem płynności do charakteru, rozmiaru i skali działalności Banku, złożoności modelu biznesowego oraz profilu ryzyka Banku,
  - precyzyjnie i jednoznacznie określa tolerancję ryzyka płynności adekwatną do strategii działalności,
  - sprawuje kontrolę nad stworzeniem odpowiedniego systemu raportowania,
  - odpowiada za dostosowanie rodzajów i wielkości ryzyka oraz procesu zarządzania do akceptowalnego przez Radę Nadzorczą ogólnego poziomu ryzyka oraz za właściwe sformalizowanie i zaawansowanie tego procesu,
  - przeprowadza co najmniej raz w roku przegląd polityki zarządzania ryzykiem płynności oraz oceny mechanizmów kontroli wewnętrznej w zakresie zarządzania ryzykiem,
  - przekazuje niezwłocznie Radzie Nadzorczej informacje w przypadku potencjalnych problemów płynnościowych w związku z istotnymi zmianami,
  - przekazuje Radzie nadzorczej sprawozdanie zawierające informację o realizacji polityki zarządzania ryzykiem płynności,
3. Stanowisko zarządzania ryzykami i analiz:
- opracowuje i wdraża strategie, polityki, plany i procedury zarządzania płynnością w Banku oraz wylicza wewnętrzne wymogi kapitałowe,
  - bada wpływ czynników ryzyka bankowego, pod kątem struktury aktywów i pasywów Banku oraz dokumentuje pomiar ryzyka płynności, zarówno w ujęciu historycznym, jak i prognozowanym,
  - przeprowadza analizy ryzyka płynności i proponuje działania, mające na celu zapewnienie bieżącej płynności Banku,
  - wylicza nadzorcze miary płynności i limity płynności,
  - sygnalizuje Zarządowi przypadki przekroczenia oraz wyjaśnia przyczyny powodujące przekroczenie limitów ostrożnościowych,
  - współpracuje i koordynuje działania wszystkich jednostek i komórek organizacyjnych Banku w zakresie pozyskania rzetelnych informacji sprawozdawczych dotyczących ryzyka płynności ze wszystkich obszarów działania Banku,



- proponuje plany awaryjne zachowania ciągłości działania w sytuacjach kryzysowych,
  - przeprowadza weryfikację i prezentuje Zarządowi w zakresie stosowanych metod zarządzania ryzykiem płynności
4. Pozostali pracownicy Banku:
- realizacja Strategii i Planu ekonomiczno-finansowego w zakresie pozyskiwania depozytów i udzielania kredytów,
  - realizacja Planu pozyskania i utrzymywania środków obcych stabilnych,
  - zgłaszanie kierownictwu informacji o niepokojących sygnałach, mogących wpłynąć niekorzystnie na sytuację Banku (obserwacja zachowań klienta),
  - dbanie o jak najlepszy wizerunek Banku oraz rzetelną obsługę klientów,
  - kształtowanie pozytywnych relacji z klientami Banku

#### **Sposób pozyskiwania finansowania działalności:**

Bank pozyskuje finansowanie działalności głównie poprzez kierowanie swojej oferty depozytowej do sektora niefinansowego. Bank stara się zdywersyfikować swoją ofertę z punktu widzenia terminów wymagalności depozytów, jak i charakteru depozytu (depozytu terminowe i bieżące). Bank oferuje klientom depozyty zarówno w sieci swoich placówek, jak i w Internecie. Oferta Banku skierowana jest również do jednostek samorządowych. Do finansowania działalności kredytowej wykorzystywane są głównie fundusze własne a także stabilna część depozytów wskazanych powyżej

Bank Spółdzielczy w Zambrowie jest zrzeszony w Banku BPS SA i jest również uczestnikiem Systemu Ochrony Zrzeszenia BPS.

Regulacyjne normy dopuszczalnego ryzyka płynności oraz nadwyżka płynności

Nazwa wskaźnika	Wartość wg stanu na 31.12.2019 r.	Limit
Luka płynności krótkoterminowej	100 782 tys. zł	> 0,00 tys. zł.
Współczynnik płynności krótkoterminowej	6,22	min. 1,00
Współczynnik pokrycia aktywów niepłynnych funduszami własnymi	2,52	min. 1,00
Współczynnik pokrycia aktywów niepłynnych i aktywów o ograniczonej płynności funduszami własnymi i środkami obcymi stabilnymi	1,82	min. 1,00
LCR	155,93%	min. 100%

Wszystkie ustalone limity płynności były przestrzegane.

W ramach funkcjonującego w Zrzeszeniu systemu IPS, jednostka zarządzająca systemem ochrony w uzasadnionych sytuacjach udziela uczestnikom systemu pomocy zwrotnej z Funduszu Pomocowego. Pomoc ta może przybrać formę:

- pożyczki restrukturyzacyjnej,
- gwarancji, poręczenia lub innych zabezpieczeń,
- pożyczki długoterminowej na warunkach zobowiązań podporządkowanych,

- wpłaty na fundusz zasobowy lub rezerwy.

Na system sprawozdawczości w zakresie ryzyka płynności składają się m.in.:

- miesięczne raporty przedstawiane Zarządowi obejmujące: analizę struktury finansowania, analizę wielkości miar płynności i wskaźnika LCR, analizę urealnionej luki płynności, analizę wskaźników płynności w tym wskaźnika zrywalności depozytów, analizę środków dostępnych do sfinansowania odpływu depozytów, a w ujęciach kwartalnych wyniki testów warunków skrajnych,
- kwartalnie raporty przedstawiane Radzie Nadzorczej obejmujące w formie skróconej zagadnienia wskazane powyżej,
- w okresach rocznych analizę płynności długoterminowej

Zestawienie płynności bez urealnienia wg stanu na 31.12.2019 r.

Lp	Wyszczególnienie	SUMA	A'vista	> 24 h <= 7 dni	> 7 dni <= 1 m-ca	> 1 m-ca <= 3 m-cy	> 3 m-cy <= 6 m-cy	> 6 m-cy <= 1 rok	> 1 rok <= 2 lata	> 2 lat <= 5 lat	> 5 lat <= 10 lat	> 10 lat <= 20 lat	> 20 lat
1.	Luka	-	-152 421	-5 979	21 409	11 029	-13 015	-15 283	41 897	32 013	45 501	18 117	857
2.	Luka skumulowana	-	-152 421	-158 400	-136 991	-125 962	-138 976	-154 259	-112 362	-80 350	-34 848	-16 731	-15 874
3.	Wskaźnik płynności	-	0,47	0,01	2,77	1,48	0,46	0,51	7,98	-	-	-	-
4.	Wskaźnik płynności skumulowany	-	0,47	0,46	0,55	0,62	0,61	0,60	0,71	0,80	0,91	0,96	0,96

Urealnione zestawienie płynności wg stanu na 31.12.2019 r.

Lp	Wyszczególnienie	A'vista	> 24 h <= 7 dni	> 7 dni <= 1 m-ca	> 1 m-ca <= 3 m-cy	> 3 m-cy <= 6 m-cy	> 6 m-cy <= 1 rok	> 1 rok <= 2 lata	> 2 lat <= 5 lat	> 5 lat <= 10 lat	> 10 lat <= 20 lat	> 20 lat
1.	Luka	45 754	-109	32 012	33 261	8 896	15 025	47 210	31 508	44 778	17 823	-292 033
2.	Luka skumulowana	45 754	45 645	77 657	110 918	119 814	134 840	182 050	213 558	258 335	276 159	-15 874
3.	Wskaźnik płynności	2,01	0,25	20,98	18,18	5,10	21,28	37 477,53	-	-	-	0,14
4.	Wskaźnik płynności skumulowany	2,01	2,01	2,65	3,27	3,35	3,60	4,52	5,12	5,99	6,33	0,96

W zakresie ryzyka płynności Bank przeprowadza testy warunków skrajnych. Zakres przeprowadzania testów jest współmierny do charakteru, rozmiaru i skali działalności banku, złożoności modelu biznesowego oraz profilu ryzyka. Testy warunków skrajnych (ich założenia i scenariusze) podlegają przeglądom co najmniej raz w roku, a w przypadku istotnej zmiany warunków rynkowych lub skali prowadzonej działalności częściej. Testy obejmują analizy:

- 1) wrażliwości – w ramach których wykonywany jest pomiar wpływ zmian poszczególnych parametrów makro- i mikrootoczenia lub pomiar wpływu czynników wewnętrznych na poziom ryzyka płynności,
- 2) scenariuszowe – w ramach których wykonywany jest połączony pomiar wpływu zmian różnych parametrów makro- i mikrootoczenia na poziom ryzyka płynności,
- 3) odwrócone – w ramach których wykonywany jest pomiar maksymalnej wrażliwej zmiany poszczególnych pozycji stanowiących o płynności Banku, przy której zachowany zostanie minimalny poziom wskaźnika.

### Informacja z zakresu ryzyka operacyjnego

Informacja o sumach strat brutto z tytułu ryzyka operacyjnego odnotowanych w 2019 roku, w podziale na klasy zdarzeń, w tym w podziale na kategorie zdarzeń w ramach rodzaju zdarzenia (zgodnie z Załącznikiem nr 1 do Instrukcji zarządzania ryzykiem operacyjnym w Banku Spółdzielczym w Zambrowie).

	strata w zł
<b>LINIA: BANKOWOŚĆ KOMERCYJNA</b>	-
<b>Rodzaj zdarzenia w ramach linii</b>	<b>KOSZTY</b>
1. Oszustwa wewnętrzne	-
2. Oszustwa zewnętrzne	-
3. Zasady dotyczące zatrudnienia oraz bezpieczeństwo w miejscu pracy	-
4. Klienci, produkty i praktyki operacyjne	-
5. Szkody związane z aktywami rzeczowymi	-
6. Zakłócenia działalności banku i awarie systemów	-
7. Wykonywanie transakcji, dostawa i zarządzanie procesami operacyjnymi	-
<b>LINIA: BANKOWOŚĆ DETALICZNA</b>	<b>1.401 zł</b>
<b>Rodzaj zdarzenia w ramach linii</b>	<b>KOSZTY</b>
1. Oszustwa wewnętrzne	-
2. Oszustwa zewnętrzne	-
3. Zasady dotyczące zatrudnienia oraz bezpieczeństwo w miejscu pracy	-
4. Klienci, produkty i praktyki operacyjne	<b>374 zł</b>
5. Szkody związane z aktywami rzeczowymi	-
6. Zakłócenia działalności banku i awarie systemów	-
7. Wykonywanie transakcji, dostawa i zarządzanie procesami operacyjnymi	<b>1 027 zł</b>
<b>LINIA: PŁATNOSCI I ROZLICZENIA</b>	<b>698 zł</b>
<b>Rodzaj zdarzenia w ramach linii</b>	<b>KOSZTY</b>

<b>1. Oszustwa wewnętrzne</b>	-
<b>2. Oszustwa zewnętrzne</b>	-
<b>3. Zasady dotyczące zatrudnienia oraz bezpieczeństwo w miejscu pracy</b>	-
<b>4. Klienci, produkty i praktyki operacyjne</b>	<b>496 zł</b>
<b>5. Szkody związane z aktywami rzeczowymi</b>	-
<b>6. Zakłócenia działalności banku i awarie systemów</b>	-
<b>7. Wykonywanie transakcji, dostawa i zarządzanie procesami operacyjnymi</b>	<b>202 zł</b>
<b>Razem koszty ryzyka operacyjnego: w tym:</b>	<b>2.099 zł</b>
<b>koszty linii Bankowość Komercyjna</b>	-
<b>koszty linii Bankowość Detaliczna</b>	<b>1.401 zł</b>
<b>koszty linii Płatności i Rozliczenia</b>	<b>698 zł</b>

W okresie 2019 roku w Banku Spółdzielczym w Zambrowie nie wystąpiły incydenty zdarzenia ryzyka operacyjnego, które miały istotny wpływ na działalność Banku.

### **Oświadczenie Zarządu**

Zarząd Banku Spółdzielczego w Zambrowie niniejszym oświadcza, że ustalenia opisane w Informacji ilościowo-jakościowej dotyczącej adekwatności kapitałowej Banku Spółdzielczego w Zambrowie wg stanu na 31.12.2019r. (Ujawnienie informacji dotyczących ryzyka , funduszy własnych, wymogów kapitałowych, polityki w zakresie wynagrodzeń i innych informacji ujawnianie zgodnie z Rozporządzeniem Parlamentu Europejskiego i Rady (UE) nr 575/2013 z dnia 26 czerwca 2013 r. w sprawie wymogów ostrożnościowych dla instytucji kredytowych i firm inwestycyjnych, część ósma) są adekwatne do stanu faktycznego, a stosowane systemy zarządzania ryzykiem są odpowiednie z punktu widzenia profilu i strategii ryzyka Banku.

Zambrów, 13.08.2020 r.

Zarząd Banku

Prezes Zarządu – Zenona Zalewska

Wiceprezes Zarządu – Adam Zbigniew Kowalewski

Członek Zarządu - Elżbieta Oleksiak